

Министерство образования и молодежной политики
Республики Коми

ГУ РК «Республиканский центр психолого-педагогической,
медицинской и социальной помощи»

ПРОТЯНИ РУКУ ПОМОЩИ

**Методические рекомендации
для педагогических работников
по совершенствованию работы
советов профилактики
в образовательных организациях**

Сыктывкар
2016

**Министерство образования, науки
и молодежной политики Республики Коми**

**ГУ РК «Республиканский центр психолого-педагогической,
медицинской и социальной помощи»**

ПРОТЯНИ РУКУ ПОМОЩИ

**Методические рекомендации
для педагогических работников
по совершенствованию работы советов профилактики
в образовательных организациях**

**Сыктывкар
2016**

ПРОТЯНИ РУКУ ПОМОЩИ. Методические рекомендации для педагогических работников по совершенствованию работы советов профилактики в образовательных организациях подготовлены к изданию Республиканским центром психолого-педагогической, медицинской и социальной помощи. Издание одобрено методическим советом Центра, протокол № 7 от 5.09.2016 г.

Под редакцией

канд. пед. наук О.Ю. Мазановой, докт. биол. наук С.А. Улановой

Составители:

Ю.В. Живилова, Н.В. Рочева, О.В. Борисова

ПРОТЯНИ РУКУ ПОМОЩИ. Методические рекомендации для педагогических работников по совершенствованию работы советов профилактики в образовательных организациях. — Сыктывкар, 2016. — 112 с.

Предлагаемое издание адресовано заместителям директоров образовательных организаций по воспитательной работе, социальным педагогам, классным руководителям, другим специалистам, осуществляющим профилактическую деятельность с обучающимися

Обложка, верстка – Паршакова С.В., Юркина Б.И.

СОДЕРЖАНИЕ

Введение	5
Глава 1. Основы деятельности совета профилактики образовательной организации	7
Профилактика безнадзорности и правонарушений несовершеннолетних	7
Основные нормативно-правовые акты, регламентирующие деятельность образовательной организации по профилактике безнадзорности и правонарушений.....	8
Основные направления деятельности совета профилактики образовательной организации	16
Функциональные обязанности специалистов совета профилактики общеобразовательной организации	17
Документы, отражающие работу Совета профилактики	19
Алгоритм деятельности Совета профилактики.....	27
Алгоритм индивидуального сопровождения обучающегося и семьи, находящейся в социально-опасном положении.....	50
Оценка деятельности образовательной организации по профилактике асоциального поведения обучающихся.....	60
Глава 2. Социальный педагог — ключевая фигура Совета профилактики	9
Методы, используемые в работе социальным педагогом	62
Этические нормы социального педагога	63
Учет деятельности социального педагога	67
Планирование деятельности социального педагога	75
Отчетность социального педагога.....	80

Оценка результативности деятельности социального педагога	83
--	----

Глава 3. В помощь начинающему специалисту 89

Как стать успешным?	89
Как организовать коррекционно-развивающую работу с детьми в СОП?.....	101
Как составить паспорт микрорайона, образовательной организации, класса, обучающегося (воспитанника)?	103

ВВЕДЕНИЕ

Сегодня в России более 65 тысяч семей находится в социально-опасном положении, это примерно 200 тысяч человек, из них 60% — дети. Ужасающей реальностью становятся детско-подростковая безнадзорность, преступность, наркомания, алкоголизм в последнее время. Данные факты свидетельствуют об острой необходимости пересмотра отношения к профилактической деятельности.

На современном этапе важно обеспечить взаимодействие всех участников воспитательного процесса — сосредоточить и скоординировать усилия семьи, школы, общественности и правоохранительных органов для проведения целенаправленной работы по профилактике асоциальных проявлений обучающихся.

Важной составляющей профилактической деятельности в образовательной организации является Совет профилактики. Изначально они вводились в образовательные организации для совместного с родителями поиска путей разрешения проблем обучающегося. Но, с течением времени работа данного органа получила скорее карательный и формальный характер. После «проработки» ребенку в присутствии родителей предписывается «исправиться», а родителям — «усилить контроль» за его поведением. При этом не предусматривается изменение условий обучения и воспитания обучающегося в школе, не оговаривается помощь со стороны педагогов.

Сама идея Совета профилактики видится нам нужной и востребованной. Но необходимо перестроиться:

- ✓ скорректировать задачи,
- ✓ модернизировать миссию, содержание и технологию проведения,

✓ взглянуть на профилактику как на «систему социальных, правовых, педагогических и иных мер, направленных на выявление и устранение причин и условий, способствующих безнадзорности, беспризорности, правонарушениям и антиобщественным действиям несовершеннолетних, осуществляемых в совокупности с индивидуальной профилактической работой с несовершеннолетними и семьями, находящимися в социально опасном положении» (ФЗ №120 от 24.06.99 «Об основах системы профилактики безнадзорности и правонарушений несовершеннолетних»).

В этой книге представлены лучшие наработки образовательных организаций России по организации деятельности советов профилактики. Изучать данный опыт мы призываем через призму основополагающих принципов: человеколюбия, гуманности, понимания, поддержки.

К сведению читателей: сборник содержит три главы. Первая глава раскрывает основы деятельности советов профилактики. Во второй главе уделено достаточное внимание ключевой фигуре совета профилактики — социальному педагогу. В третьей главе содержатся практические советы для специалистов, начинающих свою профилактическую деятельность в образовательной организации. В пособие включены практические материалы по организации деятельности советов профилактики и индивидуального сопровождения «неблагополучных» обучающихся.

Мы надеемся, что данный сборник станет востребованным практическим пособием для тех, кто непосредственно работает с детьми, попавшими в сложную жизненную ситуацию, поможет выстроить профилактическую работу так, чтобы она была по-настоящему эффективной, и эта деятельность приносила удовольствие.

Глава 1.

ОСНОВЫ ДЕЯТЕЛЬНОСТИ СОВЕТА ПРОФИЛАКТИКИ ОБРАЗОВАТЕЛЬНОЙ ОРГАНИЗАЦИИ

Профилактика безнадзорности и правонарушений несовершеннолетних

Основными задачами деятельности по профилактике безнадзорности и правонарушений несовершеннолетних являются:

- ✓ предупреждение безнадзорности, беспризорности, правонарушений и антиобщественных действий несовершеннолетних, выявление и устранение провоцирующих причин и условий,
- ✓ обеспечение защиты прав и законных интересов несовершеннолетних,
- ✓ социально-педагогическая реабилитация несовершеннолетних, находящихся в социально-опасном положении,
- ✓ выявление и пресечение случаев вовлечения несовершеннолетних в совершение преступлений и антиобщественных действий.

Деятельность по профилактике безнадзорности и правонарушений несовершеннолетних основывается *на принципах:*

- ✓ законности,
- ✓ демократизма,
- ✓ гуманного обращения с несовершеннолетними,
- ✓ поддержки семьи и взаимодействия с ней,
- ✓ индивидуального подхода к несовершеннолетним с соблюдением конфиденциальности полученной информации,
- ✓ государственной поддержки деятельности органов местного самоуправления и общественных объединений по профилактике безнадзорности и правонарушений несовершеннолетних,

✓ обеспечения ответственности должностных лиц и граждан за нарушение прав и законных интересов несовершеннолетних.

Основными направлениями профилактической деятельности общеобразовательной организации являются:

1) оказание социально-психологической и педагогической помощи несовершеннолетним, имеющим отклонения в развитии или поведении, либо проблемы в обучении,

2) выявление несовершеннолетних, находящихся в социально опасном положении, а также не посещающих или систематически пропускающих по неуважительным причинам занятия в школе, принятие мер по их воспитанию и получению ими основного общего образования,

3) выявление семей, находящихся в социально опасном положении, и оказание им помощи в обучении и воспитании семей,

4) обеспечение организации общедоступных спортивных секций, кружков, клубов и привлечение к участию в них несовершеннолетних,

5) осуществление мер по реализации программ и методик, направленных на формирование законопослушного поведения несовершеннолетних.

Основные нормативно-правовые акты, регламентирующие деятельности образовательной организации по профилактике безнадзорности и правонарушений

Воспитательно-профилактическая работа в образовательной организации регламентируется значительным количеством нормативных документов различного уровня.

Международный уровень:

✓ Конвенция ООН «О правах ребёнка»,

- ✓ Декларация прав ребенка,
- ✓ Декларация принципов толерантности.

Федеральный уровень:

- ✓ Конституция Российской Федерации,
- ✓ Семейный кодекс Российской Федерации,
- ✓ Трудовой кодекс Российской Федерации,
- ✓ Уголовный кодекс Российской Федерации,
- ✓ Административный кодекс Российской Федерации,
- ✓ Федеральный закон РФ № 124-ФЗ от 24.07.1998 «Об основных гарантиях прав ребёнка в РФ»,
- ✓ **Федеральный закон РФ № 120-ФЗ от 24.06.1999 «Об основах системы профилактики безнадзорности и правонарушений несовершеннолетних»,**

Выдержки из Федерального закона № 120-ФЗ от 24.06.1999, касающиеся деятельности образовательных организаций

Основные понятия Федерального закона № 120-ФЗ

- ✓ **Несовершеннолетний** — лицо, не достигшее возраста семнадцати лет.
- ✓ **Безнадзорный** — несовершеннолетний, контроль за поведением которого отсутствует вследствие неисполнения или ненадлежащего исполнения обязанностей по его воспитанию, обучению и (или) содержанию со стороны родителей или иных законных представителей либо должностных лиц.
- ✓ **Беспризорный** — безнадзорный, не имеющий места жительства и (или) места пребывания.
- ✓ **Несовершеннолетний, находящийся в социально опасном положении,** — лицо, которое вследствие безнадзорности или беспризорности находится в обстановке, представляющей опасность для его жизни или здоровья либо не отвечающей

требованиям к его воспитанию или содержанию, либо совершает правонарушение или антиобщественные действия.

✓ **Антиобщественные действия** — действия несовершеннолетнего, выражающиеся в систематическом употреблении наркотических средств, психотропных и (или) одурманивающих веществ, алкогольной и спиртосодержащей продукции, пива и напитков, изготавливаемых на его основе, занятии проституцией, бродяжничеством или попрошайничеством, а также иные действия, нарушающие права и законные интересы других лиц.

✓ **Семья, находящаяся в социально опасном положении**, — семья, имеющая детей, находящихся в социально опасном положении, а также семья, где родители или иные законные представители несовершеннолетних не исполняют своих обязанностей по их воспитанию, обучению и (или) содержанию и (или) отрицательно влияют на их поведение либо жестоко обращаются с ними.

✓ **Индивидуальная профилактическая работа** — деятельность по своевременному выявлению несовершеннолетних и семей, находящихся в социально опасном положении, а также по их социально-педагогической реабилитации и (или) предупреждению совершения ими правонарушений и антиобщественных действий.

✓ **Профилактика безнадзорности и правонарушений несовершеннолетних** — система социальных, правовых, педагогических и иных мер, направленных на выявление и устранение причин и условий, способствующих безнадзорности, беспризорности, правонарушениям и антиобщественным действиям несовершеннолетних, осуществляемых в совокупности с индивидуальной профилактической работой с несовершеннолетними и семьями, находящимися в социально опасном положении.

Статья 5. Категории лиц, в отношении которых проводится индивидуальная профилактическая работа.

1. Органы и учреждения системы профилактики безнадзорности и правонарушений несовершеннолетних проводят индивидуальную профилактическую работу в отношении несовершеннолетних:

- 1) безнадзорных или беспризорных,
- 2) занимающихся бродяжничеством или попрошайничеством,
- 3) содержащихся в социально-реабилитационных центрах для несовершеннолетних, социальных приютах, центрах помощи детям, оставшимся без попечения родителей, специальных учебно-воспитательных и других учреждениях для несовершеннолетних, нуждающихся в социальной помощи и (или) реабилитации,
- 4) употребляющих наркотические средства или психотропные вещества без назначения врача либо употребляющих одурманивающие вещества, алкогольную и спиртосодержащую продукцию, пиво и напитки, изготавливаемые на его основе,
- 5) совершивших правонарушение, повлекшее применение меры административного взыскания,
- 6) совершивших правонарушение до достижения возраста, с которого наступает административная ответственность,
- 7) освобожденных от уголовной ответственности вследствие акта об амнистии или в связи с изменением обстановки, а также в случаях, когда признано, что исправление несовершеннолетнего может быть достигнуто путем применения принудительных мер воспитательного воздействия,
- 8) совершивших общественно опасное деяние и не подлежащих уголовной ответственности в связи с не достижением возраста, с которого наступает уголовная ответственность, или вследствие отставания в психическом развитии, не связанного с психическим расстройством,
- 9) обвиняемых или подозреваемых в совершении преступлений, в отношении которых избраны меры пресечения, не связанные с заключением под стражу,
- 10) условно-досрочно освобожденных от отбывания наказания, освобожденных от наказания вследствие акта об амнистии или в связи с помилованием,
- 11) получивших отсрочку отбывания наказания или отсрочку исполнения приговора,
- 12) освобожденных из учреждений уголовно-исполнительной системы, вернувшихся из специальных учебно-воспитательных учреждений закрытого типа, если они в период пребывания в указанных учреждениях допускали нарушения режима, совершали противоправные деяния и (или) после освобождения (выпуска) находятся в социально опасном положении и (или) нуждаются в социальной помощи и (или) реабилитации,
- 13) осужденных за совершение преступления небольшой или средней тяжести и освобожденных судом от наказания с применением принудительных мер воспитательного воздействия,
- 14) осужденных условно, осужденных к обязательным работам, исправи-

тельным работам или иным мерам наказания, не связанным с лишением свободы.

2. Органы и учреждения системы профилактики безнадзорности и правонарушений несовершеннолетних проводят индивидуальную профилактическую работу в отношении родителей или иных законных представителей несовершеннолетних, если они не исполняют своих обязанностей по их воспитанию, обучению и (или) содержанию и (или) отрицательно влияют на их поведение либо жестоко обращаются с ними.

3. Индивидуальная профилактическая работа с лицами, которые не указаны в пунктах 1 и 2 настоящей статьи, может проводиться в случае необходимости предупреждения правонарушений либо для оказания социальной помощи и (или) реабилитации несовершеннолетних с согласия руководителя органа или учреждения системы профилактики безнадзорности и правонарушений несовершеннолетних.

Статья 6. Основания проведения индивидуальной профилактической работы.

Основаниями проведения индивидуальной профилактической работы в отношении несовершеннолетних, их родителей или иных законных представителей являются обстоятельства, предусмотренные статьей 5 настоящего Федерального закона, если они зафиксированы в следующих документах:

1) **заявление** несовершеннолетнего либо его родителей или иных законных представителей об оказании им помощи по вопросам, входящим в компетенцию... учреждений системы профилактики безнадзорности и правонарушений несовершеннолетних;

2) **приговор**, определение или постановление суда;

3) **постановление** комиссии по делам несовершеннолетних и защите их прав, прокурора, следователя, органа дознания или начальника органа внутренних дел;

4) **документы**, определенные настоящим Федеральным законом как основания помещения несовершеннолетних в учреждения системы профилактики безнадзорности и правонарушений несовершеннолетних;

5) **заключение**, утвержденное руководителем органа или учреждения системы профилактики безнадзорности и правонарушений несовершеннолетних, по результатам проведенной проверки жалоб, заявлений или других сообщений.

Статья 7. Сроки проведения индивидуальной профилактической работы.

Индивидуальная профилактическая работа в отношении несовершеннолетних, их родителей или иных законных представителей проводится в сроки, необходимые для оказания социальной и иной помощи несовершеннолетним, или до устранения причин и условий, способствовавших безнадзорности, беспризорности, правонарушениям или антиобщественным действиям несовершеннолетних, или достижения ими возраста восемнадцати лет, или наступления других обстоятельств, предусмотренных законодательством Российской Федерации.

Статья 9. Гарантии исполнения настоящего Федерального закона.

1. Органы и учреждения системы профилактики безнадзорности и правона-

рушений несовершеннолетних, а также несовершеннолетние, их родители или иные законные представители вправе обратиться в установленном законодательством Российской Федерации порядке в суд с иском о возмещении вреда, причиненного здоровью несовершеннолетнего, его имуществу, и (или) морального вреда.

2. Органы учреждения системы профилактики безнадзорности и правонарушений несовершеннолетних в пределах своей компетенции обязаны обеспечивать соблюдение прав и законных интересов несовершеннолетних, осуществлять их защиту от всех форм дискриминации, физического или психического насилия, оскорбления, грубого обращения, сексуальной и иной эксплуатации, выявлять несовершеннолетних и семьи, находящиеся в социально опасном положении, а также незамедлительно информировать:

1) орган прокуратуры — о нарушении прав и свобод несовершеннолетних,

2) комиссию по делам несовершеннолетних и защите их прав — о выявленных случаях нарушения прав несовершеннолетних на образование, труд, отдых, жилище и других прав, а также о недостатках в деятельности органов и учреждений, препятствующих предупреждению безнадзорности и правонарушений несовершеннолетних,

3) орган опеки и попечительства — о выявлении несовершеннолетних, оставшихся без попечения родителей или иных законных представителей либо находящихся в обстановке, представляющей угрозу их жизни, здоровью или препятствующей их воспитанию,

4) орган управления социальной защитой населения — о выявлении несовершеннолетних, нуждающихся в помощи государства в связи с безнадзорностью или беспризорностью, а также о выявлении семей, находящихся в социально опасном положении,

5) орган внутренних дел — о выявлении родителей несовершеннолетних или иных их законных представителей и иных лиц, жестоко обращающихся с несовершеннолетними и (или) вовлекающих их в совершение преступления или антиобщественных действий или совершающих по отношению к ним другие противоправные деяния, а также о несовершеннолетних, совершивших правонарушение или антиобщественные действия,

6) орган управления здравоохранением — о выявлении несовершеннолетних, нуждающихся в обследовании, наблюдении или лечении в связи с употреблением алкогольной и спиртосодержащей продукции, пива и напитков, изготавливаемых на его основе, наркотических средств, психотропных или одурманивающих веществ,

7) орган управления образованием — о выявлении несовершеннолетних, нуждающихся в помощи государства в связи с самовольным уходом из детских домов, школ-интернатов и других детских учреждений либо в связи с прекращением по неуважительным причинам занятий в образовательных учреждениях,

8) орган по делам молодежи — о выявлении несовершеннолетних, находящихся в социально опасном положении и нуждающихся в этой связи в оказании помощи в организации отдыха, досуга, занятости.

Статья 14. Образовательные организации в пределах своей компетенции

2. Общеобразовательные организации в соответствии с уставами или положениями о них:

1) оказывают социально-психологическую и педагогическую помощь несовершеннолетним с ограниченными возможностями здоровья и (или) отклонениями в поведении либо несовершеннолетним, имеющим проблемы в обучении,

2) выявляют несовершеннолетних, находящихся в социально-опасном положении, а также не посещающих или систематически пропускающих по неуважительным причинам занятия в образовательных учреждениях, принимают меры по их воспитанию и получению ими общего образования,

3) выявляют семьи, находящиеся в социально-опасном положении, и оказывают им помощь в обучении и воспитании детей,

4) обеспечивают организацию в образовательных учреждениях общедоступных спортивных секций, технических и иных кружков, клубов и привлечение к участию в них несовершеннолетних,

5) осуществляют меры по реализации программ и методик, направленных на формирование законопослушного поведения несовершеннолетних.

Перечень нормативно-правовых актов в сфере организации работы по профилактике безнадзорности и правонарушений несовершеннолетних в образовательной организации.

✓ Федеральный закон № 15-ФЗ от 23.02.2013 «Об охране здоровья граждан от воздействия окружающего табачного дыма и последствий потребления табака»,

✓ Концепция профилактики употребления психоактивных веществ в образовательной среде (утв. Министерством образования и науки РФ от 5.09.2011),

✓ Об основах охраны здоровья граждан в Российской Федерации (с изменениями на 31.12.2014),

✓ Указ Президента РФ № 444 от 13.04.2011 «О дополнительных мерах по обеспечению прав и защиты интересов несовершеннолетних граждан Российской Федерации».

Региональный уровень:

✓ Закон РК № 115-ПЗ от 4.10.2010 «О молодежной политике в Республике Коми» (в редакции Законов Республики Коми от 07.10.2013 № 95-ПЗ, от 05.05.2014 № 28-ПЗ, от 23.06.2015 № 47-ПЗ),

✓ Закон РК «О государственных гарантиях в Республике Коми семьям, имеющим детей» № 57-ПЗ от 12.11.2004 (в редакции Законов РК от 06.10.2006 № 99-ПЗ, от 07.12.2006 № 121-ПЗ, от 29.09.2008 № 84-ПЗ, от 23.12.2009 № 131-ПЗ, от 29.09.2010 № 92-ПЗ, от 24.09.2012 № 67-ПЗ, от 07.10.2013 № 95-ПЗ, от 01.12.2015 № 111-ПЗ, от 25.12.2015 № 120-ПЗ, от 20.06.2016 № 66-ПЗ).

Нами очерчен круг основных нормативно-правовых актов федерального и регионального уровня. Рассмотрим документы, касающиеся деятельности социального педагога в муниципальных образованиях республики.

Муниципальный уровень:

Важными документами муниципального уровня являются постановления, приказы, распоряжения и решения глав муниципальных образований и подведомственных им органов управления образованием и агентств по социальным вопросам (в зависимости от того, где и в какой отрасли работает социальный педагог).

Например:

Постановление администрации МО ГО «Сыктывкар» от 17.08.2016 № 8/2487 «О проведении в 2016 году смотра-конкурса на лучший (образцовый) кабинет «Основ безопасности жизнедеятельности», «Безопасности жизнедеятельности» в образовательных организациях, расположенных на территории муниципального образования городского округа «Сыктывкар»

Уровень образовательной организации:

Документы учреждения представляют определенную систему, которая отражает отдельные стороны его работы или всю работу в целом. Это зафиксировано, прежде всего, в Уставе, локальных актах, где последовательно документируется распорядительная деятельность руководителя, в протоколах — работа педагогического совета, в журналах — успеваемость обучающихся и т.д.

Основные направления деятельности Совета профилактики образовательной организации*

К основным направлениям деятельности Совета профилактики образовательной организации относятся:

✓ Просвещение – формирование у обучающихся, и их родителей (законных представителей), у педагогических работников потребности в расширении юридической, медицинской, социальной, психолого-педагогической базы знаний; создание условий для полноценного личностного развития и самоопределения обучающихся, на каждом возрастном этапе, а также в своевременном предупреждении возможных нарушений в становлении личности и развитии интеллекта;

✓ Профилактика – реализация комплекса мероприятий по профилактике асоциального поведения детей и подростков, входящих в программу профилактики; предупреждение возникновения явлений дезадаптации обучающихся, разработка рекомендаций педагогам, родителям по оказанию помощи в вопросах воспитания, обучения и развития; постановка на профилактический учет обучающихся и семей, находящихся в социально-опасном положении; снятие с профилактического учета обучающихся и семей, находящихся в социально-опасном положении;

✓ Диагностика — углубленное социально-психолого-педагогическое изучение подростков «группы риска» и семей, находящихся в социально-опасном положении, на протяжении всего периода обучения ребенка в школе; определение индивидуальных особенностей и склонностей личности, ее потенциальных возможностей в процессе обучения и воспитания, в профессиональном самоопределении, а также выявление причин и механизмов нарушений в обучении, воспитании и социальной

* Из опыта работы образовательных организаций г. Белгорода.

адаптации;

✓ Консультативная деятельность — оказание помощи обучающимся, их родителям, педагогическим работникам и другим участникам образовательного процесса в вопросах воспитания и обучения посредством социально-психолого-педагогического консультирования;

✓ Коррекция — активное воздействие на процесс формирования личности обучающегося, осуществляемое на основе совместной деятельности специалистов Совета и других компетентных лиц;

✓ Анализ — изучение результатов работы Совета.

Функциональные обязанности специалистов Совета профилактики образовательной организации

Членами Совета профилактики являются социальный педагог, педагог-психолог, наиболее опытные педагоги, медицинский работник (при наличии), представители общественных организаций. В работе совета профилактики могут принимать участие врачи-специалисты, участковый инспектор ОПДН ОВД, представитель ТКДНиЗП, помощник прокурора (в качестве приглашенных). Председателем Совета назначается один из заместителей директора по воспитательной, либо профилактической работе.

Совет оказывает первичную и специализированную помощь участникам образовательного процесса. Функциональные обязанности специалистов Совета расширяются на разных этапах работы с обучающимся или семьей. Все специалисты несут ответственность за конфиденциальность полученной информации, разглашение которой могло бы причинить моральный, психологический или физический вред несовершеннолетнему.

Директор образовательной организации:

- ✓ осуществляет полный контроль за работой Совета.

Заместитель директора по воспитательной работе:

- ✓ контролирует ведущуюся документацию Совета в течение учебного года,
- ✓ оказывает необходимую методическую помощь,
- ✓ организует мероприятия, направленные на профилактику правонарушений и употребления психоактивных веществ,
- ✓ контролирует внедрение программ превентивного образования и отслеживает работу по выбранной программе,
- ✓ организует досуг и дополнительное образование обучающихся,
- ✓ отслеживает работу по базе данных подростков «группы риска»,
- ✓ осуществляет мониторинг,
- ✓ докладывает об итогах работы Совета на педагогических советах.

Социальный педагог:

- ✓ координирует деятельность совет профилактики,
- ✓ изучает психолого-медико-педагогические особенности личности обучающихся «группы риска» и ее микросреды, условия жизни,
- ✓ пополняет базу данных «группы риска» новыми сведениями,
- ✓ выявляет интересы и потребности, трудности и проблемы, конфликтные ситуации, отклонения в поведении обучающихся «группы риска» и своевременно оказывает им социальную помощь и поддержку,
- ✓ выступает посредником между обучающимися «группы риска» и учреждением, семьей, средой, специалистами различных социальных служб, ведомств и административных органов,
- ✓ отслеживает социальные условия семей,

- ✓ составляет социальный паспорт образовательной организации,
- ✓ готовит необходимые документы для обращения в КПДН, УМВД,
- ✓ совершает совместные с сотрудниками правоохранительных органов рейды в семьи обучающихся «группы риска».

Педагог-психолог:

- ✓ ведет работу по пропаганде психолого-педагогических знаний в области превентивной психологии,
- ✓ осуществляет психологическую диагностику до начала комплексной помощи семье, а также после проведенной работы с целью отслеживания достигнутого результата,
- ✓ способствует гармонизации социальной сферы учреждения и осуществляет превентивные мероприятия по профилактике возникновения социальной дезадаптации обучающихся,
- ✓ определяет факторы, препятствующие развитию личности обучающихся «группы риска», и принимает меры по оказанию различного вида психологической помощи,
- ✓ консультирует по различным психологическим вопросам администрацию и педагогов, родителей, обучающихся,
- ✓ обеспечивает проведение различных форм профилактической работы с педагогами, родителями и обучающимися.

Учителя, классные руководители:

- ✓ формируют педагогическое видение на разбираемые проблемы,
- ✓ участвуют в составлении базы данных обучающихся «группы риска»,
- ✓ активно участвуют в реализации программ превентивного обучения,
- ✓ оказывают посильную помощь в проведении мероприятий направленных на профилактику правонарушений,
- ✓ совершает совместные рейды в семьи обучающихся

«группы риска».

Медицинский работник:

✓ проводит запланированные занятия, направленные на профилактику злоупотребления ПАВ обучающимися и т.п.,

✓ предоставляет данные о состоянии здоровья обучающихся «группы риска»,

✓ проводит профилактические осмотры детей «группы риска».

Представители правоохранительных органов:

✓ расширяет юридическую базу знаний обучающихся, родителей, педагогов,

✓ активно работает с обучающимися «группы риска»,

✓ проводит встречи с обучающимися, направленные на профилактику правонарушений,

✓ совершает совместные рейды в семьи обучающихся «группы риска».

Документы, отражающие работу Совета профилактики

Нормативная правовая база

✓ Приказ об организации работы по профилактике безнадзорности и правонарушений обучающихся,

✓ Приказ руководителя образовательной организации «О создании Совета профилактики, об утверждении состава Совета профилактики и обязанностей членов Совета профилактики»,

✓ Должностные инструкции специалистов, ответственных за исполнение Федерального закона № 120-ФЗ от 24.06.1999 «Об основах системы профилактики безнадзорности и правонарушений несовершеннолетних» (заместителя директора по воспитательной работе, социального педагога, педагога-психолога, классного руководителя и т.д.),

✓ Положение о Совете профилактики,

✓ Иная документация, не противоречащая действующему законодательству.

Например:

Предлагаем один из вариантов положения о Совете профилактики, который можно использовать для разработки документа, отражающего специфику вашего учреждения.

**Примерное положение
о Совете профилактики безнадзорности и правонарушений
несовершеннолетних в образовательной организации**

1. Общие положения

1.1. Положение о Совете профилактики безнадзорности и правонарушений несовершеннолетних в _____ (далее — Совет профилактики) создано на основе Конвенции ООН о правах ребенка, Конституции Российской Федерации, Законов Российской Федерации «Об образовании в Российской Федерации», «Об основах системы профилактики безнадзорности и правонарушений несовершеннолетних», «Об основных гарантиях прав ребенка в Российской Федерации», Устава образовательной организации, нормативной документации районной, городской администрации и приказами директора школы.

1.2. Настоящее Положение является нормативно-правовой основой деятельности по профилактике безнадзорности и правонарушений несовершеннолетних в СОШ № _____.

1.3. Совет профилактики состоит из наиболее опытных педагогических работников образовательной организации. В его состав входят заместитель директора, социальный педагог, педагог-психолог, классные руководители, представители родительского комитета, советов обучающихся. По согласованию членами Совета могут быть представители медицинских учреждений, внутренних дел, социальной защиты населения, местных органов исполнительной власти, образовательных организаций дополнительного образования детей.

1.4. Состав Совета профилактики и его руководитель утверждается директором образовательной организации.

2. Принципы, цели и задачи деятельности Совета профилактики

2.1. Деятельность Совета профилактики основана на принципах:

- ✓ законности, демократизма и гуманного обращения с несовершеннолетними,
- ✓ индивидуального подхода к несовершеннолетним и их семьям,
- ✓ соблюдения конфиденциальности полученной информации,
- ✓ обеспечения ответственности должностных лиц и граждан за нарушение прав и законных интересов несовершеннолетних.

2.2. Совет профилактики — это коллегиальный орган, целью которого явля-

ется планирование, организация и осуществление контроля за проведением первичной, вторичной и третичной профилактики социально опасных явлений (безнадзорности, правонарушений, антиобщественных действий) и социально опасных заболеваний среди детей.

2.3. Основными задачами деятельности Совета профилактики являются:

- ✓ мониторинг состояния проблем правонарушений и употребления психоактивных веществ несовершеннолетних,
- ✓ создание системы и организация работы по профилактике правонарушений,
- ✓ выявление и устранение причин и условий, способствующих безнадзорности несовершеннолетних, совершению ими преступлений, правонарушений, антиобщественных действий,
- ✓ обеспечение защиты прав и законных интересов несовершеннолетних,
- ✓ социально-педагогическая реабилитация несовершеннолетних, находящихся в социально опасном положении,
- ✓ выявление и пресечение случаев вовлечения несовершеннолетних в преступную или антиобщественную деятельность.

3. Категории лиц, в отношении которых проводится индивидуальная профилактическая работа

3.1. Совет профилактики организует и проводит систему индивидуальных профилактических мероприятий в отношении следующих категорий несовершеннолетних:

- ✓ безнадзорные, беспризорные обучающиеся,
- ✓ обучающиеся, склонные к бродяжничеству,
- ✓ обучающиеся, употребляющие психоактивные вещества,
- ✓ сопричастные к употреблению ПАВ, правонарушениям, бродяжничеству (состоящие на учете ОДН, но не имеющие статуса СОП),
- ✓ обучающиеся, состоящие на учете в органах внутренних дел, комиссии по делам несовершеннолетних и защите их прав при органе местного самоуправления за совершение антиобщественных действий, правонарушений, преступлений,
- ✓ обучающиеся, состоящие на внешнем учете в органах внутренних дел, здравоохранения,
- ✓ обучающиеся, систематически пропускающие занятия без уважительной причины,
- ✓ обучающиеся, проживающие в реабилитированных семьях (прошло менее полугодя после снятия статуса СОП).

3.2. Совет профилактики организует и проводит индивидуальную профилактическую работу в отношении родителей и лиц, их замещающих, если они не исполняют своих обязанностей по воспитанию, обучению или содержанию вышеуказанных категорий несовершеннолетних. Подобная работа проводится и в случае их отрицательного влияния на поведение несовершеннолетних или жестокого с ними обращения.

4. Порядок деятельности Совета профилактики

4.1. Совет профилактики рассматривает вопросы, отнесенные к его компетенции, на своих заседаниях, которые проходят не реже одного раза в четверть (за исключением экстренных случаев, либо сложившейся обстановки в образовательной организации).

4.2. При разборе персональных дел (утверждении программ, планов индивидуальной профилактической работы, осуществлении промежуточного контроля за их реализацией, полным завершением данной работы или ее продлением) приглашаются классные руководители, специалисты других учреждений и ведомств, родители, общественные воспитатели.

В исключительных случаях родители, общественные воспитатели могут не приглашаться на данные заседания, но обязательно должны быть проинформированы о положении дел.

Обучающегося информируют о постановке на внутренний учет, о результатах проводимой работы, снятии с учета, при отрицательном результате — продлении индивидуальной профилактической работы, либо ходатайстве перед комиссией по делам несовершеннолетних и защите их прав, о принятии административных мер.

4.3. Деятельность Совета профилактики планируется на текущий учебный год. План работы обсуждается на заседании Совета профилактики и утверждается директором образовательной организации. В течение учебного года по мере необходимости в план вносятся коррективы.

4.4. Деятельность Совета профилактики строится во взаимодействии с комиссией по делам несовершеннолетних и защите их прав при органе местного самоуправления, заинтересованными ведомствами, учреждениями, общественными организациями, проводящими профилактическую воспитательную работу, а также с социально-психологической службой школы и города.

4.5. Деятельность Совета профилактики оформляется в следующих документах:

- ✓ Приказ о создании Совета профилактики,
- ✓ Положение о Совете профилактики,
- ✓ Журнал протоколов заседаний Совета профилактики,
- ✓ Программы (планы) индивидуальной профилактической работы с обучающимися, состоящими на внутреннем и внешнем учете,
- ✓ Списки обучающихся, семей состоящих на внутреннем и внешнем учете.

4.6. Совет профилактики подотчетен директору школы.

4.7. Деятельность Совета профилактики контролируется педагогическим советом образовательной организации.

5. Содержание деятельности Совета профилактики

5.1. Совет профилактики осуществляет аналитическую деятельность:

- ✓ изучает уровень преступности и правонарушений среди обучающихся

школы,

- ✓ изучает состояние профилактической деятельности школы, эффективность проводимых мероприятий,
- ✓ выявляет детей с девиациями в поведении,
- ✓ определяет причины и мотивы антиобщественного поведения обучающихся.

5.2. Совет профилактики осуществляет непосредственную деятельность по профилактике правонарушений и употребления психоактивных веществ детьми:

- ✓ рассматривает персональные дела обучающихся с антиобщественным поведением,
- ✓ определяет программу (план) индивидуальной профилактической работы с обучающимся и представляет ее (его) на утверждение директору школы,
- ✓ направляет в случае необходимости обучающегося или его родителей на консультации к специалистам (психологу, дефектологу, медицинскому, социальному работнику и т.п.),
- ✓ осуществляет постановку и снятие обучающегося с внутреннего учета в школе,
- ✓ организует в особо сложных случаях индивидуальное шефство над обучающимся,
- ✓ вовлекает обучающихся, состоящих на внутреннем и внешнем учете в объединении дополнительного образования детей, проведение коллективных творческих дел, мероприятий, летнюю оздоровительную кампанию, трудовые объединения, действующие в школе, городе,
- ✓ осуществляет профилактическую работу с неблагополучными семьям,
- ✓ заслушивает на своих заседаниях отчеты отдельных классных руководителей, педагогических работников, других специалистов, привлеченных к проведению индивидуальной профилактической работы, о состоянии данной работы,
- ✓ информирует директора школы о состоянии проводимой работы с обучающимися, исполнительской дисциплины привлеченных работников школы,
- ✓ определяет сроки проведения индивидуальной профилактической работы с обучающимся.

5.3. Совет профилактики осуществляет организационную деятельность:

- ✓ ставит перед соответствующими организациями вопрос о привлечении родителей, не выполняющих свои обязанности по воспитанию детей, к установленной законодательством ответственности,
- ✓ при отсутствии положительных результатов в проводимой работе информирует об этом директора школы, инициирует принятие постановления комиссии по делам несовершеннолетних и защите их прав при органе местного самоуправления о проведение индивидуальной профилактической работы с привлечением специалистов других ведомств в соответствии со ст. 6 Закона РФ «Об основах системы профилактики безнадзорности и правонарушений несовершеннолетних»,
- ✓ ходатайствует перед комиссией по делам несовершеннолетних и защите их прав при органе местного самоуправления, органами внутренних дел о досрочном снятии с внешнего учета реабилитированных обучающихся,

- ✓ выносит проблемные вопросы на обсуждение педагогического совета образовательной организации и для принятия решения руководством школы,
- ✓ оказывает помощь общественным воспитателям, закрепленным за обучающимися, педагогам, работающим с данным обучающимся (организует работу педагогического консилиума),
- ✓ оказывает помощь родителям или лицам, их заменяющим,
- ✓ организует обучение педагогического коллектива современным формам и методам профилактической деятельности.

6. Права и обязанности Совета профилактики

6.1. Совет профилактики обязан:

- ✓ работать с общественностью, призванной осуществлять профилактику правонарушений и употребления психоактивных веществ,
- ✓ способствовать повышению эффективности работы школы по профилактике правонарушений и употребления психоактивных веществ,
- ✓ анализировать свою деятельность, выступать с отчетом о ее результатах на педсоветах не реже двух раз в год.

6.2. Совет профилактики имеет право:

- ✓ выносить на обсуждение, во время родительских собраний и собраний в классе информацию о состоянии проблемы правонарушений и употребления психоактивных веществ,
- ✓ ходатайствовать перед КПДН о принятии мер общественного воздействия в установленном законом порядке в отношении обучающихся и их родителей или лиц их заменяющих.

6.3. Совет профилактики несет ответственность за правильность оформления документов (протоколов заседаний, ходатайства, письма) и законность принимаемых решений.

Методическое обеспечение

- ✓ Программы и методики по профилактике асоциального поведения обучающихся (в т.ч. профилактике табакокурения, алкоголизма, наркомании, ВИЧ-инфекции и т.д.),
- ✓ Материалы, подтверждающие проведение мероприятий в рамках данных программ (конспекты, отчеты о проведении тренингов, круглых столов, конференций и т.д.),
- ✓ Положения о смотрах, конкурсах, иных мероприятиях по профилактике безнадзорности и правонарушений на общешкольном уровне, в классных коллективах и т.д.

Информационное обеспечение состояния системы первичной профилактики (данные в динамике)

- ✓ Качественная характеристика обучающихся, находящихся в социально-опасном положении, с выявлением причин проблем, способствующих безнадзорности, правонарушениям, отклонению в поведении и обучении,
- ✓ Качественная характеристика педагогических работников с выявлением причин проблем, препятствующих достижению позитивных результатов по исполнению требований Федерального закона № 120-ФЗ от 24.06.1999 «Об основах системы профилактики безнадзорности и правонарушений несовершеннолетних»,
- ✓ Качественная характеристика семей, находящихся в социально-опасном положении, с выявлением причин затруднений по выполнению родительских обязанностей, связанных с воспитанием, обучением и содержанием детей,
- ✓ Информация, сведения из других органов и учреждений системы профилактики об обучающихся и их семьях.

Планирование работы

- ✓ Анализ результатов деятельности Совета профилактики в динамике (сравнение с предыдущими годами) с вычленением поля проблем,
- ✓ Постановка цели (ожидаемый результат) и задач (способы достижения результата) на учебный год,
- ✓ План работы Совета профилактики на учебный год с учетом функций, закрепленных в положении о Совете. План обязательно должен состоять из мероприятий, осуществление которых гарантирует достижение ожидаемого результата, в том числе с другими органами и учреждениями системы профилактики безнадзорности и правонарушений несовершеннолетних.

Материалы, подтверждающие выполнение плана работы и ее эффективность

✓ Документы, подтверждающие организацию и результативность работы (аналитические справки, выписки из протоколов заседаний, информации, отчеты, выступления на совещаниях, материалы в вышестоящие органы и т.д.),

✓ Приказы об итогах проведенных смотров, конкурсов, культурно-массовых мероприятий по пропаганде здорового образа жизни, мониторингов эффективности реализации программ и методик, направленных на формирование законопослушного поведения обучающихся, родительского всеобуча и т.д.,

✓ Приказы руководителя муниципальной образовательной организации об итогах организованной работы на выполнение данных приказов; о результатах работы по организации индивидуальной профилактической работы с обучающимися, имеющими проблемы в обучении и поведении, с родителями, уклоняющимися от надлежащего исполнения родительских обязанностей; о результатах мониторинговых исследований правонарушений среди обучающихся и т.д.,

✓ Документы, подтверждающие эффективность и результаты организации индивидуальной профилактической работы с обучающимися и их родителями на решение проблем в обучении и поведении,

✓ Материалы семинаров-практикумов, организованных и проведенных образовательной организацией,

✓ Ксерокопии статей, размещенных в средствах массовой информации, освещающих профилактическую деятельность с обучающимися и их родителями.

Алгоритм деятельности Совета профилактики*

Первый этап. Выявление обучающихся «группы риска»

Сбор информации об обучающемся. Это первичная диагностика соматического, психического, социального здоровья обучающихся. При этом используется широкий спектр различных методов: тестирование, анкетирование, наблюдение, беседа, анализ продуктов деятельности, документации (личных дел).

Анализ полученной информации. На основе анализа определяется, сколько обучающихся нуждается в неотложной помощи, кому необходима психолого-педагогическая поддержка, кому необходима социальная помощь и т.д. Составление социального паспорта группы. Составление информационных писем в органы системы профилактики, корректировка плана межведомственного взаимодействия.

Второй этап. Формирование банка данных обучающихся, состоящих на различных видах профилактического учета

При анализе состава обучающихся образовательной организации выделяются основные группы детей по факторам риска:

✓ социально-экономические (многодетные и неполные семьи, несовершеннолетние родители, безработные семьи, семьи, ведущие аморальный образ жизни; непригодность к жизни в обществе: бегство, бродяжничество, безделье, воровство, мошенничество, драки, убийства, попытки суицида, агрессивное поведение, употребление спиртных напитков, наркотиков и т.д.),

✓ психологические (отчуждение от социальной среды, неприятие себя, невротические реакции, нарушения общения с окружающими, эмоциональная неустойчивость, неуспех в дея-

* Из опыта образовательных организаций г. Тюмени.

тельности, неуспех в социальной адаптации, трудности общения, взаимодействия со сверстниками и взрослыми и т.д.),

✓ педагогические (несоответствие содержания программ образовательной организации и условий обучения детей их психофизиологическим особенностям, темпа психического развития детей и темпа обучения, преобладание отрицательных оценок, неуверенность в деятельности, отсутствие интереса к учению, закрытость для положительного опыта, несоответствие образу обучающегося и т.д.).

Банк данных обучающихся, состоящих на различных видах профилактического учета составляется согласно критериям, представленным в таблице ниже.

Критерии постановки обучающегося на различные виды учета

Виды нарушений	Основания
Асоциальное поведение (систематическое нарушение дисциплины, сквернословие, драки, издевательство над другими обучающимися и др.)	Докладные педагогов, специалистов о фактах нарушения обучающимся Правил внутреннего распорядка и (или) Устава образовательной организации на имя директора
Совершение общественно опасного деяния, совершение преступления (условно осужденные), прошедшие курс реабилитационных мероприятий	1. Протокол сотрудника УВД о совершении правонарушения обучающимся. 2. Ходатайство органов опеки, КПДН о проведении индивидуальной профилактической работы с обучающимся
Пропуски занятий без уважительной причины (40 часов и более)	Неаттестация обучающегося за аттестационный период вследствие пропусков
Употребление ПАВ, алкогольной продукции	1. Протокол сотрудника УВД о сопричастности к употреблению ПАВ, алкогольной продукции, или ходатайство куратора группы перед Советом профилактики об оказании индивидуальных профилактических услуг обучающемуся или его семье по факту сопричастности к употреблению ПАВ, алкогольной продукции. 2. Ходатайство КПДН о проведении индивидуальной профилактической работы с обучающимся

Банк данных представляет собой сводную таблицу и дневник психолого-педагогических наблюдений на каждого подучетного, в которых хранится информация об обучающихся.

Банк данных по обучающимся группы риска

№	ФИО	Класс	Состоит на			Причина постановки на учет	ФИО родителей, законных представителей	Домашний адрес, телефон
			ВШУ	КПДН	ОПДН			
1								

Анализ пропущенных занятий

№	Ф.И.О.	Класс	Всего прогулов		Месяц															
			п/б	б/п	1	2	3	4	5	6	7	8	9	29	30					
1			11	8	■					⊗			○					●	□	
2																				

- – рейд с инспектором ОПДН
- – не явились на КПДН
- – посетили безрезультатно
- ⊗ – были на КПДН
- – составлен акт

Учёт посещения обучающегося на дому

№	Ф.И.О.	Месяц и дата посещения										Составлено актов	Примечание
		сентябрь	октябрь	ноябрь	декабрь	январь	февраль	март	апрель	май	лето		
1													

ДНЕВНИК психолого-педагогических наблюдений

за обучающимся (вид обучения, класс) _____
Классный руководитель _____
Социальный педагог _____
Психолог _____

1. Общие сведения об обучающемся, состоящем на учете

1. Фамилия, имя, отчество _____
2. Число, месяц, год рождения _____
3. Домашний адрес, телефон _____
4. Состав семьи _____
5. Фамилия, имя, отчество родителей, других близких родственников, место их работы, телефон _____
6. Моральный облик семьи (живут вместе, взаимоотношения, характер воспитания в семье, наличие психических больных, алкоголиков и т.д.) _____
7. Материальное положение семьи _____
8. Жилищные условия _____
9. Режим и досуг обучающегося _____
10. Общий уровень развития несовершеннолетнего _____
11. Увлечения и интересы _____
12. Общественная работа, место обучающегося в коллективе _____
13. Положительные качества личности _____
14. Состояние здоровья обучающегося (какими хроническими заболеваниями страдает, какие тяжкие заболевания перенес, какие выявлены отклонения психоневрологического характера) _____
15. Круг друзей в классе, по месту жительства _____
16. Кто из родственников, друзей и знакомых может положительно повлиять на исправление и перевоспитание (фамилия, адрес) _____
17. Кто из родственников, друзей и знакомых отрицательно влияет или может влиять на подростка (фамилия, адрес) _____
18. Основания постановки несовершеннолетнего на внутренний учет: совершение преступления; правонарушение; большая степень педагогической и социальной запущенности, иное _____
19. Когда и какое совершено преступление, либо правонарушение _____
20. Когда, кем и какие были приняты меры (общественного, административного, уголовного характера) в связи с совершением правонарушения _____

21. Поведение обучающегося в ходе следствия либо в процессе проведения проверки об обстоятельствах правонарушения (был откровенен, раскаялся, отрицал очевидные факты и т.п.) _____
22. Находился ли несовершеннолетний на учете в КПДН и ЗП, ОПДН, с какого времени _____
23. Фамилия, имя, отчество участкового инспектора, телефон _____
24. Какова степень деформации личности на момент постановки несовершеннолетнего на учет (число факторов риска с поправкой на коэффициент) _____
25. Тип акцентуации характера обучающегося, если он установлен: эпилептоидный, неустойчивый, аутичный, гипертимный и т.п. (нужное подчеркнуть, либо дописать) _____
26. Какова степень деформации личности на момент снятия обучающегося с профилактического учета (число факторов риска с поправкой на коэффициент) _____

2. Факторы риска, послужившие основанием для постановки на учет:

1. Обучающийся совершил адм. правонарушение; ряд правонарушений.
2. Обучающийся совершил преступление, ряд преступлений.
3. Организатор либо активный участник преступления.
4. Употребляет спиртные напитки, наркотики.
5. Курит с раннего возраста.
6. Использует в разговорной речи уголовный жаргон.
7. Безволен в достижении цели; следует за друзьями.
8. Имеет повышенную тягу к развлечениям, праздности, удовольствиям.
9. Груб со сверстниками и старшими.
10. Стремится властвовать в компании.
11. Нарушены социально-полезные связи.
12. Лжив, скрытен.
13. Жесток, эгоистичен ориентируется в жизни на собственную «совесть».
14. Вспыльчив, агрессивен.
15. Не испытывает особого страха пред уголовным наказанием.
16. Систематически пропускает учебные занятия.

3. Какие отрицательные факторы появились после постановки подростка на учет _____

4. Консультации педагога-психолога, социального педагога о формах и методах индивидуальной воспитательно-предупредительной работы (исходя из типа акцентуации характера подростка и др.) _____

5. Задачи по коррекции личности несовершеннолетнего. Что намечено сделать, в какие сроки (нейтрализация факторов риска, предотвращение педагогической и социальной запущенности, развитие стремления подростка к социально-позитивной деятельности)

6. Основное содержание воспитательно-предупредительной работы, направленной на устранение факторов риска, преодоление педагогической и социальной запущенности несовершеннолетнего, развитие стремления подростка к социально-позитивной деятельности:

- индивидуальная работа с обучающимся и ее результаты _____
- работа с родителями и близкими родственниками обучающегося _____
- работа привлеченных специалистов и КПДН _____

7. Наблюдение за поведением обучающегося, краткий анализ. Какие отрицательные факторы (факторы риска) удалось устранить, либо существенно уменьшить их влияние на обучающегося _____

8. Когда и в связи с чем обучающийся снят с учета (уменьшилась деформация личности, переехал на новое место жительства, закончил обучение и т.д.)

Примечание: в случае, если обучающийся перешел в другую образовательную организацию, дневник психолого-педагогических наблюдений необходимо переслать по новому месту учебы несовершеннолетнего.

Для заметок _____

Данная информация позволяет осуществлять количественную и качественную оценку изменений в поведении несовершеннолетнего по специально выделенным критериям:

✓ статистические данные (ФИО, дата рождения, сведения о семье, адрес проживания, класс, классный руководитель, посещаемые кружки и т.д.),

✓ основания и дата постановки на различные виды профилактического учета (в основании должны быть указаны реквизиты документа о постановке на учет, описание причины постановки),

✓ учет фактов нарушения Устава организации, правил внутреннего распорядка, поведения обучающихся и др.,

- ✓ учет фактов нахождения обучающихся в состоянии алкогольного или токсического опьянения,
- ✓ учет фактов совершения обучающимися правонарушений, преступлений, общественно-опасных деяний,
- ✓ учет мероприятий, проводимых с обучающимися,
- ✓ характеристика на обучающегося, где отмечаются положительные и отрицательные моменты,
- ✓ динамика изменений в учебе, поведении обучающихся.

Банк данных обучающихся, состоящих на различных видах профилактического учета, является открытым только для администрации образовательной организации, самого обучающегося, его классного руководителя, контрольно-надзорных органов, межведомственных комиссий по проверке деятельности ОО по профилактике безнадзорности и правонарушений несовершеннолетних.

Третий этап. Планирование работы с обучающимися «группы риска» на учебный год

Планирование работы с обучающимися «группы риска» включает в себя:

- ✓ организацию деятельности педагогов (организация и проведение советов, совещаний, семинаров и др.),
- ✓ организацию деятельности социальных педагогов и педагогов-психологов по раннему выявлению детского неблагополучия, оказанию практической помощи подросткам и их родителям,
- ✓ организацию профилактической работы с родительской общественностью (проведение родительских собраний, Советов профилактики),
- ✓ проведение мероприятий (организация профилактических мероприятий для обучающихся и их родителей, занятости обу-

чающихся в каникулярное время, индивидуальное трудоустройство, вовлечение в спортивные секции, художественное творчество, кружковую работу и т.д.),

✓ организацию взаимодействия образовательной организации со всеми субъектами профилактики,

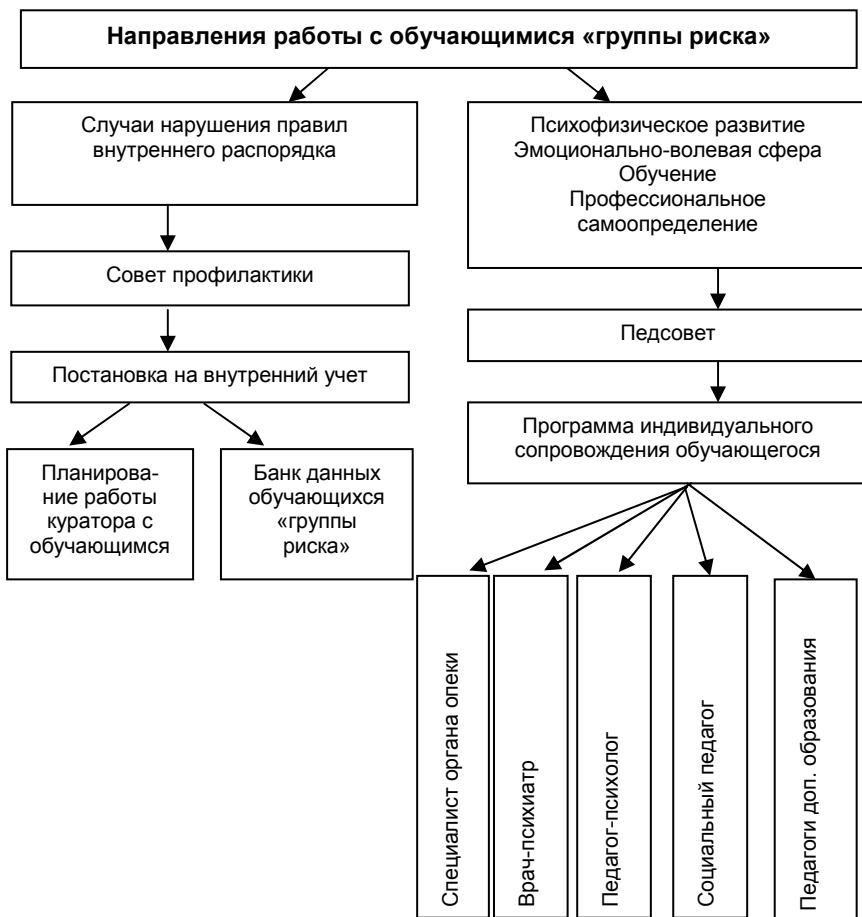
✓ проведение анализа работы образовательной организации по профилактике асоциальных проявлений среди несовершеннолетних обучающихся.

План работы с обучающимися «группы риска»

№	Мероприятия	социальный педагог	педагог-психолог	зам. директора по УР	зам. директора по УВР	Совет профилактики
Организационные мероприятия						
1	Составление социального паспорта группы					
2	Составление характеристик на обучающихся «группы риска»	+				
3	Выявление обучающихся, находящихся в трудной жизненной позиции	+	+	+	+	+
4	Составление картотеки и сводных таблиц на обучающихся группы риска	+			+	
5	Организация досуга и кружковой деятельности				+	
6	Составление административных писем, ходатайств и других документов, направление документации в КДН, ПДН и др. службы	+		+	+	
7	Осуществление связи с КНД, ПНД и др. соц. службы	+			+	+
8	Организация летней работы и отдыха обучающихся группы риска	+			+	
Работа с обучающимися						
1	Контроль посещаемости занятий			+		

2	Контроль текущей успеваемости			+		
3	Вовлечение обучающихся в кружки и секции				+	
4	Проведение профилактических бесед	+		+	+	
5	Посещение занятий с целью наблюдений за обучающимися	+	+	+		
6	Направление на консультацию к психологу или к мед. специалистам	+				
7	Содействие в трудоустройстве	+		+		
8	Проведение психодиагностики		+			
9	Помощь в выборе дальнейшего образовательного маршрута	+	+	+		
10	Разбор конфликтных ситуаций		+			+
Работа с родителями или их законными представителями						
1	Посещение семей детей группы риска	+				
2	Проведение консультаций для родителей	+	+			
3	Приглашение родителей и обучающихся группы риска на советы профилактики	+				
4	Выступление на родительских собраниях	+	+	+	+	
5	Разработка рекомендаций по воспитанию обучающихся и улучшению взаимопонимания	+	+	+	+	
Работа с педагогическим коллективом						
1	Осуществление обмена необходимой информацией с преподавателями-предметниками	+	+	+	+	
2	Консультации по результатам диагностики		+			
3	Выработка рекомендаций по работе с обучающимися группы риска	+	+		+	+
4	Выступления с соответствующими сообщениями на педсоветах и совещаниях	+	+	+	+	
5	Проведение деловых игр, семинаров-практикумов для обработки навыков и умений педагогов по работе с обучающимися группы риска		+		+	

С обучающимися «группы риска» должна планироваться «гибкая» профилактическая и реабилитационная работа. Главная особенность «гибкого сопровождения» заключается в построении работы по двум направлениям.



Четвертый этап. Разработка технологий работы с обучающимися, составление ИПР. Мониторинг эффективности

Совет профилактики безнадзорности и правонарушений среди несовершеннолетних — звено в системе комплексной работы образовательной организации по выполнению закона Российской Федерации «О системе работы по профилактике безнадзорности и правонарушений среди несовершеннолетних». Совет профилактики призван объединить усилия педагогического, ученического коллективов, родительской общественности в системе работы по профилактике безнадзорности, наркомании и правонарушений, координировать действия педагогического коллектива с работой муниципальных структур и общественных организаций, работающих с детьми и подростками.

Технология заключение договора с семьей обучающегося группы риска*

Последовательность заключения договорных отношений школы с семьей выглядит следующим образом:

1. Приглашение родителей на заседание Совета профилактики.

Примерная обращение координатора профилактической работы или социального педагога в ходе приглашения родителей:

«Здравствуйте. Меня зовут ... Я – ... (должность), являюсь членом Совета профилактики школы.

На Совете мы совместно с родителями обсуждаем пути разрешения проблем обучающихся, возникающих в процессе их обучения и воспитания. У нас возникла сложная ситуация в отношении вашего (вашей) сына (дочери).....(имя). Мы наблюдаем, что он (она) ... (кратко формулируется суть проблемы).

В ходе совета мы не обвиняем, не выносим административных решений.

* Из опыта работы образовательных организаций г. Перми.

Ваше участие в Совете добровольное. Наша задача договориться о совместных действиях родителей и школы, направленных на решение проблемы. В конце Совета Вам будет предложен договор о сотрудничестве, который можно будет обсудить с ... (например, с супругом). Решение о подписании договора тоже добровольное. После Совета вы сами примите решение, хотите ли Вы его подписывать или нет.

Вы готовы совместно с нами обсудить создавшуюся ситуацию на школьном Совете профилактики?

Совет проходит ... (желательно предложить несколько вариантов даты и времени проведения). Давайте обсудим удобное для Вас время».

2. Создание располагающей обстановки и безопасной атмосферы разговора.

3. Представление присутствующих.

Председатель Совета профилактики, обращаясь к родителям обучающегося по имени отчеству, представляет всех присутствующих, это дает возможность родителям вступать в диалог с каждым педагогом, присутствующим на Совете. Например:

«Ольга Владимировна, проходите, присаживайтесь. Меня зовут Алла Петровна, я являюсь директором школы. Разрешите Вам представить присутствующих – Марина Аркадьевна, классный руководитель 7 «А», где учится Саша, вы знакомы, и Ирина Петровна, координатор профилактической работы в школе, социальный педагог»

Родители, вызываемые на Совет профилактики, часто сильно волнуются и забывают имена членов СП, в связи с этим хорошо бы присутствующим иметь бэйджи с именами.

4. Сообщение о цели встречи.

В большинстве своем родители приходят в школу после работы, они хотят ужинать, их ждет еще масса домашних дел, в связи с этим все высказывания должны быть лаконичными и тактичными. Например:

«Ольга Владимировна, мы хотим посоветоваться с Вами, найти взаимопонимание и обсудить наши совместные дальнейшие действия. У нас возникли проблемы в отношениях с Сашей – в течение сентября Саша дважды грубо нарушил правила поведения обучающихся. Саша курил в туалете школы и во время урока в ссоре с одноклассником использовал нецензурную брань в классе. Мы обеспокоены тем, что такое поведение может закрепиться в привычку или стать примером для подражания. В ходе нашей сегодняшней встречи мы хотим обсудить ситуацию, услышать вашу точку зрения, выработать совместное решение и обсудить условия возможного договора о сотрудничестве.»

Здесь заведомо председатель Совета говорит о проблемах школы в воспитании обучающегося, так как элементы деструктивного поведения обучающийся

проявляет в школе, о его поведении дома может быть ничего не известно. Основная цель заявлена, как договор о совместных действиях, направленных на оказание помощи обучающемуся, и предотвращение дальнейших нарушений дисциплины.

5. Прояснение точки зрения родителей на ситуацию, последствий ситуации для школы, семьи, ребенка, потребностей семьи и школы.

- Марина Аркадьевна, как вы видите ситуацию? (К классному руководителю),
- Мария Ивановна, как вы видите ситуацию? (К социальному педагогу),
- Ольга Владимировна, какова ваша точка зрения по поводу сложившейся ситуации? (К родителю).

6. Безоценочное определение проблемы.

«Ольга Владимировна, для нас важно услышать Вашу точку зрения на ситуацию. Мы видим, что Вас тоже очень тревожит, что у Саши снизилась успеваемость, он ссорится с одноклассниками (необходимо повторить те слова, которые произнес родитель). Меня волнует эмоциональная неуравновешенность Саши, мы с Вами разговаривали об этом в конце учебного года, решили, что за лето Саша отдохнет, и все войдет в норму, однако этого не произошло. За сентябрь Саша успел перессориться со всеми мальчиками в классе, они стали объединяться против него. Вы говорите, что уже пытались с ним разговаривать, объясняли, что хотите ему помочь и т.д. (повторять фразы мамы). Мы, со своей стороны, тоже проводили индивидуальные беседы с Сашей, приглашали его на консультацию к школьному психологу. Однако ситуация изменилась незначительно: курение вошло в привычку, Саша не может справиться со своим состоянием, учителя отмечают, что он стал отвечать грубостью на любое внимание по отношению к нему.

Педагог характеризует и действия подростка и ситуацию, в которой он оказался. Важно, определяя проблему, не искать и не обозначать виновного. Совет профилактики не должен быть следствием и судилищем, его цель мотивировать родителей обучающегося на совместные результативные действия в интересах подростка.

7. Предложение совместного обсуждения и решения проблемы.

«Как Вы думаете, ему нужна помощь? Есть ли у Вас предложения по решению ситуации?»

8. Подробное описание опыта работы по решению подобных проблем.

Председатель: «В своей практике нам случалось сталкиваться с таким поведением обучающихся, этому могут быть различные причины. В школе существует система помощи в подобных случаях. Ирина Петровна, расскажите, пожалуйста, как и чем мы можем помочь».

Координатор: «Я уверена для того, чтобы решить ситуацию и помочь необходимо вместе с Сашей понять, что происходит. В школе действует следующая система помощи обучающимся. Сначала диагностируется проблемная ситуация, диагностику осуществляют, как правило, и педагоги, и психолог, затем собирается педагогический консилиум, он вырабатывает приемы педагогической поддержки и другие профилактические услуги и мероприятия, которые смогут результативно изменить ситуацию и помочь Саше. Назначается куратор – наставник из числа педагогов, который встречается с родителями обучающихся, знакомит их с результатами консилиума, обсуждает план действий со стороны школы и родителей, разговаривает с Сашей, и с ним обсуждает сложившуюся ситуацию, возможную помощь и меру ответственности с его стороны. Чаще всего куратор помогает обучающемуся в течение полугода, в этот период осуществляются все необходимые профилактические услуги, скорее всего, Саше будет необходима помощь психолога и классного руководителя, чтобы восстановить дружеские отношения с одноклассниками, занятия с психологом по обучению навыкам самоконтроля и саморегуляции эмоционального состояния».

9. Разделение ответственности школы и родителей в совместной работе.

Председатель: «Ольга Владимировна, мы сможем изменить ситуацию и помочь Саше только с вашего согласия и с вашей помощью. Насколько Вы готовы с нами сотрудничать, если Вас что-то смущает или волнует, спрашивайте, мы готовы отвечать на ваши вопросы».

В данном случае участники Совета профилактики снимают с родителей обучающегося излишнюю тревогу по поводу поведения сына. Проговаривают, что с таким поведением подростков они встречались, что в школе существует система помощи в подобных случаях. Излишняя тревога приведет к неконструктивным действиям родителей, яркой эмоциональной реакции с их стороны, к защитным психологическим реакциям. В случае защитных психологических реакций человеку свойственно отрицать случившиеся факты, начинать оправдываться или обвинять других в сложившейся ситуации, упрямо молчать, а именно этого, хотелось бы избежать. Координатор старается с одной стороны достаточно кратко, с другой стороны подробно и приближенно к ситуации рассказать родителям о школьной модели ранней профилактики социально опасного положения. И координатор, и председатель демонстрируют родителям уверенную профессиональ-

ную позицию, активизируют позицию родителей, возлагают на них ответственность по поводу принятия решения. Обсуждение возникших вопросов.

10. Обсуждение возникших вопросов.

Участники отвечают на любые вопросы родителей, выслушивают их позицию, пожелания.

11. Ознакомление с договором о сотрудничестве.

Председатель: «Ольга Владимировна, я правильно поняла, Вы готовы воспользоваться предложенной нами системой помощи? В этом случае нам с вами необходимо заключить соглашение о сотрудничестве. Это бланк типового соглашения, Вы можете взять его с собой, ознакомиться дома вместе с супругом, и принять окончательное решение. Нам важно было принципиально договориться с вами».

Возможны ситуации, когда родители откажутся от предложенной помощи, и захотят сами исправить ситуацию, своими методами. В этом случае участники Совета профилактики поддерживают решимость родителей активно и конструктивно повлиять на ситуацию, предостерегая родителей с позиции своего опыта от неконструктивных действий, действий не в интересах несовершеннолетнего, любых форм жестокого обращения. В этом случае определяется срок на протяжении, которого родители попробуют сами исправить ситуацию и деструктивное поведение обучающегося будет прекращено. В некоторых ситуациях родители боятся подписывать договорные документы, тогда можно подписать только разрешение на диагностику обучающегося, а соглашение подписать позже, когда выстроится доверие между родителями и куратором.

Подписывая соглашение с родителями, администрация и специалисты школы тем самым действуют в правовом поле, не нарушают прав родителей и несовершеннолетнего, способствуют становлению правовой культуры, ставят родителей и себя в ответственную позицию, устанавливают правила сотрудниче-

ства.

12. Подведение итогов встречи, определение сроков последующих встреч, высказывание слов благодарности.

В заключение встречи с родителями председатель Совета резюмирует решение встречи, обозначает сроки соглашения и срок следующей встречи куратора или социального педагога с родителями обучающегося: «Я благодарна Вам, Ольга Владимировна, что Вы пришли, выслушали нас и готовы сотрудничать с нами. В течение следующих трех дней мы проведем диагностику ситуации, и психолог ознакомит Вас с результатами. Позже, на следующей неделе соберется консилиум и куратор встретиться с вами, обсудить индивидуальный план сопровождения, разработанный консилиумом для Саши».

Или:

«Я благодарна Вам, Ольга Владимировна, что Вы пришли, выслушали нас и готовы нам помочь. Я уважаю ваше решение самим справиться с возникшей проблемой (обратиться за помощью к знакомому специалисту), верю, что ситуация у Саши изменится в течение двух недель, если же этого не произойдет я вновь предложу Вам нашу помощь через социального педагога нашей школы, Маргариту Вячеславовну».

Председатель осуществляет поддержку ответственного поведения родителей (приход в школу), уверенной позиции родителя, если он ее демонстрирует, сохраняет в дальнейшем возможность обратиться и получить помощь. Можно сделать акцент на положительных сторонах личности, чертах характера подростка, его потенциальной возможности исправить поведение при правильно организованной поддержке. Это предотвратит неконструктивные действия родителя в адрес подростка при конфликтных отношениях между ними.

Обучающийся до 15 лет на Совет профилактики, как правило, не приглашается, т.к. он не всегда осознает причины своего деструктивного поведения, не может заключить договор на предоставление профилактических услуг. Обучающиеся 15 лет и старше могут присутствовать на Совете с целью повышения ответственности подростка за свою жизнь, демонстрации подростку конструктивной позиции в сложной проблемной ситуации. В этом случае осо-

ВАЖНО, чтобы родители смогли прийти на Совет в удобное для них время, снять верхнюю одежду в холодное время года, без излишнего напряжения подождать своей очередности в удобной обстановке, при обсуждении сидеть за столом вместе с участниками Совета профилактики

бенно важно вести с подростком откровенный, уважительный диалог на равных. Необходимость участия в Совете несовершеннолетнего определяется в каждом конкретном случае отдельно.

Образец договора

Договор

о сотрудничестве в осуществлении индивидуальной профилактической работы с обучающимся между родителями (законными представителями) несовершеннолетнего и МОО _____

г. Сыктывкар

« ____ » _____ 201__ г.

Настоящее соглашение заключается между МОО «СОШ № ____» в лице директора _____ (именуемым в дальнейшем - ШКОЛА) с одной стороны и родителями или лицами их заменяющими _____ (именуемыми в дальнейшем - КЛИЕНТ) с другой стороны о совместной деятельности по оказанию социально-психологической помощи семье и несовершеннолетнему.

1. Предмет договора.

Стороны договора обязуются сотрудничать в организации и проведении социально-психологической коррекции поведения несовершеннолетнего.

2. Обязанности сторон.

ШКОЛА осуществляет:

- Первоначальную диагностику ситуации;
- Составляет план коррекции поведения несовершеннолетнего;
- Собирает и анализирует информацию о несовершеннолетнем и его окружении;
- Проводит мероприятия по социально-психологической коррекции поведения обучающегося;
- Консультирует по вопросам воспитания защиты прав и интересов детей;
- Осуществляет социальный патронаж семьи;
- Проводит промежуточную диагностику;
- Составляет заключение об эффективности проведенной социально-психологической коррекции;
- Дает рекомендации для семьи, педагогов школы.

КЛИЕНТ обязуется:

- Выполнять рекомендации специалистов, активно участвовать в плановых коррекционных мероприятиях;
- Содействовать в сборе необходимой информации по социальному окружению несовершеннолетнего;
- Соблюдать Правила этики граждан при социальном обслуживании.

3. Права сторон.

ШКОЛА имеет право:

– Расторгнуть соглашение при невыполнении клиентом коррекционных мероприятий и нарушении Правил этики граждан при социальном обслуживании.

КЛИЕНТ имеет право:

– Получать информацию и рекомендации по результатам диагностики и в процессе сотрудничества;

– Вносить предложения по изменению индивидуального плана сопровождения;

– Расторгнуть договор досрочно при соответствующем обосновании.

4. Ответственность сторон.

ШКОЛА несет ответственность за:

– Соблюдение конфиденциальности при работе с семьей;

– Качество предоставляемых услуг.

– Выполнение плановых коррекционных мероприятий.

КЛИЕНТ несет ответственность за:

– Выполнение плановых коррекционных мероприятий и рекомендаций.

Стороны обязуются информировать друг друга о возникших затруднениях, которые могут привести к невыполнению настоящего соглашения в целом и отдельных его частях.

Сторона, нарушившая свои обязательства по договору должна известить об этом другую сторону и сделать все от нее зависящее для устранения нарушений.

При расторжении договора стороны должны известить друг друга.

5. Действие договора.

Срок действия договора с _____ по _____

Настоящий договор составлен в двух экземплярах и хранится у каждой из сторон.

6. Адреса и реквизиты сторон.

ШКОЛА МОО «СОШ № ____»

Подпись руководителя

Печать

Родители или лица их заменяющие

Ф.И.О., адрес, телефон, подпись,

Заседания Совета профилактики образовательной организации проводятся не реже одного раза в четверть. Решения Совета профилактики принимаются путем голосования (большинством голосов). Ход заседания Совета профилактики и принимаемые решения протоколируются.

Заседание ведет председатель совета профилактики. Прото-

кол ведет на каждом заседании секретарь Совета, он включает в себя следующие обязательные положения:

- ✓ дату и место заседания Совета,
- ✓ наименование и состав Совета,
- ✓ содержание рассматриваемых вопросов (повестка дня),
- ✓ фамилию, имя, класс и имеющие значение для рассмотрения материалов сведения о лице, в отношении которого рассматриваются вопросы,
 - ✓ сведения о явке участвующих в заседании лицах, разъяснении им их прав и обязанностей,
 - ✓ объяснения участвующих в заседании лиц,
 - ✓ содержание заявленных в заседании ходатайств и результаты их рассмотрения,
 - ✓ сведения об оглашении вынесенного решения.

В течение трех дней со дня проведения заседания Совета профилактики решения оформляются протоколом, который подписывается на заседании председателем и секретарем Совета.

Протоколы заседаний Совета нумеруются с начала учебного года и хранятся у председателя Совета.

Примерный перечень действий, необходимых для принятия решения в конкретных жизненных ситуациях

Малообеспеченная	<ul style="list-style-type: none"> - обеспечить питанием детей - обеспечить одеждой или иными предметами - определить сохранность или обеспеченность жильем - работа с семьей на создание условий ее стабилизации и развития - психолого-педагогическая помощь по созданию ситуации успеха для ребенка и семьи - содействие в организации досуга
Отсутствие жилья	<ul style="list-style-type: none"> - определить сохранность или обеспеченность жилья для семьи - получить консультацию юриста по способам закрепления жилья в имеющихся условиях - содействовать в сборе документов на включение в

	программы, способствующие обеспечению жилья
Неполная	<ul style="list-style-type: none"> - определить лиц, осуществляющих контроль за ребенком (детьми) - содействие в организации досуга ребенка - психолого-педагогическая помощь по созданию ситуации успеха для ребенка и семьи - совместная работа с органами опеки и попечительства, ОВД и здравоохранением по защите прав ребенка
Замещающая	<ul style="list-style-type: none"> - определить сохранность жилья ребенка и при его отсутствии обеспечить включение ребенка в программы получения жилья - работа психолога с ребенком, его опекунами или значимыми людьми на изменение ситуации, профилактики рецидива - психолого-педагогическая поддержка семьи
Родители-инвалиды	<ul style="list-style-type: none"> - определение жизненно важных потребностей и их реализация - поиск лиц, способных осуществлять заботу и защиту инвалида, постоянно или большую часть времени находится с ним - определить источники возможной угрозы жизни или ухудшения здоровья - привлечь заинтересованные службы, организации к их ликвидации - определить потребности инвалида в общении и, по возможности, ее компенсация
Алкоголизм, наркомания ребёнка	<ul style="list-style-type: none"> - вызвать врача или поместить в больницу (по показаниям) - выявить отношение родителей, несовершеннолетних к алкогольной или наркотической зависимости» - определение интересов, способных заменить - изолировать от негативной ситуации и/или создание успеха и принятия в позитивной группе - выявление склонностей и способностей ребенка - вовлечение в социально значимую деятельность
Насилие в отношении членов семьи	<ul style="list-style-type: none"> - обеспечить временным жильем и источниками дохода жертв насилия - выявить источники угрозы определить способы изменения ситуации - совместная работа с органами опеки и попечительства, ОВД и здравоохранением по защите прав жертвы насилия
Криминальное	- обратиться к специалисту (юристу, инспектору ПДН)

поведение членов семьи по отношению к обществу	за консультацией по коррекции влияния криминализированных членов семьи на ребенка - осуществлять работу в соответствии с их рекомендациями (диагностика, коррекция негативного влияния) - способствовать мотивации к личному обращению незащищенных членов семьи за помощью к специалистам заинтересованных ведомств - поиск способов изменения ситуации - изолировать от негативной ситуации и/или создание успеха и принятия в позитивной группе - выявление склонностей и способностей ребенка - вовлечение в социально значимую деятельность
---	--

Из пунктов примерного перечня, отмеченных для данной семьи, составляется единая программа действий. В этой программе обязательно предусматривается включение самих членов семьи в действия по выходу из социально-опасного положения.

Технология работы со случаем (разработка и реализация индивидуального плана реабилитации)

№	Наименование этапа	Продолжительность
1.	Принятие решения Совета профилактики об открытии случая	В течение 3 дней с момента выявления
	сообщение социального педагога о ситуации несовершеннолетнего и его семьи	
	предложения по привлечению к работе специалистов других ведомств	
	назначение специалиста отвечающего за ведение случая – куратор (социальный педагог, общественный инспектор, любой другой педагог, имеющий возможность эффективно работать по данному случаю)	
2.	Изучение собранных данных	1 неделя
	изучение социальной ситуации (отношения со сверстниками, учителями, наличие психотравмирующих ситуаций и т.д.), особенностей личности несовершеннолетнего, его семейной ситуации (первичные обследования, беседы, диагностика и т.д.)	
	определение на заседании рабочей группы	

	набора проблемных моментов, направлений работы по их коррекции либо устранению	
	составление скоординированного плана действий по каждому направлению	
	согласование с каждым специалистом задействованного ведомства	
3.	Утверждение на заседании совета профилактики плана действий, строго обязательного для всех указанных в нем специалистов	7-10 дней с момента выявления
	обсуждение целесообразности предлагаемых форм и методов	
	определение временных рамок	2-6 месяцев
	назначение срока подведения промежуточных итогов	от 1 раза в неделю до 1 раза в месяц
	планирование ожидаемого результата	
4.	Доведение утвержденного плана до сведения всех его участников	1 неделя
5.	Подведение на заседании совета профилактики промежуточных итогов	от 1 раза в неделю до 1 раза в месяц
	анализ динамики развития ситуации по всем заявленным направлениям каждым работающим со случаем специалистом	не реже 2 раз за период реабилитации
	принятие решения о корректировке плана: подтверждение либо отказ от намеченных действий, внесение изменений	
6.	Дальнейшая реализация плана	
7.	Завершение работы со случаем. Процесс или процедура закрытия случая	в соответствии с определенным сроком
	отчет членов рабочей группы по соотношению ожидаемого и реального результата	
	принятие решения о закрытии либо продлении работы со случаем, с определением причин неэффективности работы при ее продлении	по ситуации, не более 3 месяцев
8.	Принятия плана сопровождения несовершеннолетнего и его семьи до устойчивых положительных результатов, разработка мер компенсирующих последствия	1-3 месяца

Алгоритм индивидуального сопровождения обучающегося и семьи, находящейся в социально-опасном положении

Этап выявления. В случае, если ситуация развития и (или) поведение обучающегося удовлетворяет критериям социально-опасного положения (СОП), Совет профилактики ходатайствует перед КПДН о присвоении статуса СОП семье несовершеннолетнего. Социальный педагог образовательной организации оформляет и собирает следующие документы:

- ✓ ходатайство о присвоении статуса социально опасного положения,
- ✓ характеристика обучающегося,
- ✓ индивидуальный план сопровождения (ИПС) обучающихся, состоящих на внутришкольном учете (ВШУ),
- ✓ заключение по результатам реализации ИПС обучающегося.

Перечисленные документы социальный педагог передает специалисту района по выявлению детей и семей в социально опасном положении. Данный специалист дополняет документы необходимыми основаниями для присвоения статуса СОП семье несовершеннолетнего, осуществляет выход в семью с целью подтверждения заявленных фактов.

В течение двух недель все собранные документы предоставляются в КПДН. На заседании КПДН рассматривается вопрос о присвоении (или отказе) семье несовершеннолетнего статуса — «находящийся в социально опасном положении». Результаты решения КПДН специалист по выявлению сообщает в образовательную организацию.

В случае присвоения семье статуса социально опасного положения все собранные документы с постановлением КПДН передаются специалисту по социальной работе отдела профи-

лактики безнадзорности детей (ОПБ), закрепленному за микро-районом проживания семьи. Данный специалист (куратор семьи) в течение двух недель должен составить индивидуальную программу реабилитации для семьи (ИПР).

Этап составления ИПР. Куратор семьи анализирует полученную из КПДН информацию, при необходимости осуществляет сбор дополнительной информации, беседует с членами семьи и специалистами, ранее взаимодействующими с родителями и несовершеннолетним: социальным педагогом школы, классным руководителем обучающегося, инспектором ОПДН, школьным инспектором полиции и т.д. Собрав полную информацию, специалист:

- ✓ определяет потенциальные возможности семьи на положительные изменения ситуации развития для несовершеннолетнего,
- ✓ классифицирует ситуацию на предмет наличия опасности для жизни и здоровья ребенка,
- ✓ определяет круг специалистов, необходимых для помощи семье.

Далее информация о семье выносится на рассмотрение консилиума ОПБ, где в зависимости от проблемы семьи может быть принято решение рассмотреть ситуацию на консилиуме образовательной организации, или на межведомственной рабочей группе специалистов микрорайона, или на межведомственном консилиуме при КПДН.

Этап реабилитации. Специалист по социальной работе, являющийся куратором семьи, координирует процесс реабилитации и осуществляет посредническую функцию между семьей и школой, осуществляет выходы в семью, встречается и с обучающимся и его родителями.

На этапе реабилитации школа предоставляет обучающемуся

коррекционно-профилактические услуги, включенные в ИПР. Координатор профилактической деятельности отслеживает выполнение услуг, в случае отказа несовершеннолетнего и (или) его родителей от каких-либо услуг, невозможности выполнения услуги по причине ОО, нарушении сроков предоставления услуги он сообщает об этом куратору семьи.

Целесообразно обмениваться информацией не реже одного раза в четверть. Координатор предоставляет куратору лист реализации ИПР. Взаимодействие специалистов ОПБ и ОО отражается в договоре между школой и учреждением, в котором находится отдел профилактики безнадзорности.

Этап снятия статуса СОП. Если на консилиуме ОПБ принимается решение о снятии статуса СОП с семьи обучающегося, куратор семьи запрашивает у координатора профилактической работы ОО характеристику на обучающегося, формирует весь необходимый набор документов для снятия статуса социально опасного положения и передает его в КДН, ходатайствуя о снятии статуса с семьи обучающегося.

Далее специалист по выявлению детей и семей в СОП передает копию постановления или справку о снятии статуса с семьи обучающегося в образовательную организацию. На основании данного документа обучающийся ставится на внутришкольный учет (переводится с внешнего учета на внутриведомственный). На этом взаимодействие специалистов ОО и ОПБ по вопросу реабилитации данной семьи заканчивается.

Технология кураторства*

Ключевой фигурой в работе команды по индивидуальному сопровождению обучающегося «группы риска» является специально подготовленный социальный педагог — куратор индиви-

* Из опыта работы образовательных организаций г. Перми.

дуального сопровождения (обучающегося) или куратор семьи.

Цель куратора несовершеннолетнего — создание условий для выстраивания эффективного процесса коррекции поведенческих отклонений несовершеннолетнего.

Задачи куратора индивидуального сопровождения несовершеннолетнего:

- ✓ выстроить конструктивное взаимодействие с ребенком,
- ✓ выявить проблемы, особенности развития и потенциала несовершеннолетнего,
- ✓ обеспечить постоянную поддержку ребенку в направлении позитивных изменений,
- ✓ организовать специализированную комплексную помощь в соответствии с индивидуальным планом сопровождения,
- ✓ оказать индивидуальную педагогическую помощь подростку через вовлечение их в различные мероприятия с целью развития их социальной компетентности,
- ✓ организовать оценку эффективности взаимодействия специалистов и семьи, а также корректировку этого процесса.

Куратор несовершеннолетнего или семьи назначается по решению Совета профилактики, если семье не присвоен статус СОП. Если семья такой статус уже имеет, куратор назначается из учреждения социальной защиты.

Цель куратора семьи — создание условий для эффективного взаимодействия членов семьи в ситуации алкогольной, токсической или наркотической зависимости и команды специалистов, при которых семья начинает принимать помощь социума и берёт на себя ответственность за решение собственных проблем.

Задачи семейного куратора:

- ✓ выстроить конструктивное взаимодействие с семьёй,
- ✓ выявить проблемы, особенности развития и потенциала семьи,
- ✓ замотивировать членов семьи на разрешение проблемы

зависимости, к обращению к специалистам,

- ✓ обеспечить постоянную поддержку усилий семьи в целом и отдельных ее членов в направлении позитивных изменений,
- ✓ организовать специализированную комплексную помощь с учетом индивидуальных потребностей семьи,
- ✓ скоординировать межведомственное и междисциплинарное взаимодействие в работе с семьей,
- ✓ оказать индивидуальную педагогическую помощь детям и подросткам через вовлечение их в различные мероприятия с целью развития их социальной компетентности,
- ✓ организовать оценку эффективности взаимодействия специалистов и семьи, а также корректировку этого процесса.

Принципы работы куратора:

- ✓ Безоценочное отношение к несовершеннолетнему и членам семьи. Вместо оценки и осуждения необходимо понимание ситуации и принятие каждого члена семьи.
- ✓ Гуманистическая направленность предполагает последовательное отношение педагога к подростку, как к ответственному и самостоятельному субъекту собственного развития.
- ✓ Поиск ресурсов. Осуществляя содействие несовершеннолетнему и семье в позитивных изменениях, важно искать в нем и его семье то, что может помочь справиться с проблемой.
- ✓ Направленность в будущее. Осуществляя содействие несовершеннолетнему и его семье в позитивных изменениях, важно направлять усилия на поиск возможных путей выхода из проблемной ситуации, а не искать виновного в случившемся.
- ✓ Разделение ответственности. Куратор, чтобы действовать профессионально, конструктивно, должен постоянно спрашивать себя: всё ли я сделал, чтобы помочь семье принять правильное решение. Однако за то, произойдут ли на самом деле позитивные изменения, ответственность лежит на членах семьи.
- ✓ Добровольность. Семья добровольно пользуется помощью

куратора и в любой момент на любом этапе работы со специалистами может отказаться от участия в программе сопровождения.

✓ Конфиденциальность. Куратор, как и участники консилиума, должны сохранять конфиденциальность при использовании информации, полученной в результате взаимодействия с несовершеннолетним и его семьёй.

✓ Посредничество. Большая часть работы куратора — медиация (или посредничество) как внутри семьи, так и между семьёй и специалистами, в компетенции которых — оказание содействия в разрешении конкретных проблем.

✓ Включение сообщества в нормализацию отношений в семье. Осуществляя содействие семье в позитивных изменениях, куратор использует возможности микрорайона, поощряет участие в программе сопровождения людей, которые могут оказать поддержку и помощь семье.

Общая схема технологии курирования индивидуального сопровождения или семьи

Важным компонентом в организации кураторства является педагогическая рефлексия, которая включает:

✓ осознание педагогом подлинных мотивов собственной действий (совершаются ли они в интересах личностного развития ребёнка, собственного престижа, в угоду начальству, инструкции и т.д.),

✓ умение отличать собственные трудности от затруднений ребёнка;

✓ способность поставить себя на место обучающегося,

✓ способность к адекватной оценке собственных действий.

Важными составляющими кураторства являются также:

✓ уважение достоинства своей личности и личности ребёнка,

- ✓ доверие и понимание в отношениях с обучающимся,
- ✓ умение гибко изменять поведение, установку во имя развития личности обучающегося,
- ✓ признание права подростка на свободу выбора,
- ✓ готовность и способность быть на стороне ребёнка, признание за ним права на ошибку.

Ниже предлагается подробное описание алгоритма деятельности куратора индивидуального плана сопровождения и куратора семьи.

Необходимо отметить, что куратором индивидуального плана сопровождения несовершеннолетнего чаще всего является классный руководитель обучающегося. Если на Совете профилактики принимается решение, что необходимо организовать курирование семьи, то куратором семьи чаще всего становится социальный педагог.

Этапы работы куратора

№	Этап	Задача	Формы и методы работы, средства
Этап ориентировки			
1	Ориентировка в ситуации	Определение цели и задач курирования несовершеннолетнего. Определение методов и приемов взаимодействия с ребенком	Разработка плана курирования ребенка
2.		Установление доверительного контакта с ребенком.	Восстановительная беседа
3.		Достижение договоренности о совместных целях и результатах коррекционной работы	Прием разделения ответственности
Этап исполнения			
4	Взаимодействие с ребенком	Организация процесса курирования	Совместное с ребенком планирование мероприятий на 1-2 недели и обсуждение результатов
5	Контроль реа-	Координация действий	Рабочие встречи с пе-

	лизации мероприятий ИПСа	педагогов, специалистами и ребенка	дагогами и специалистами
6	Обеспечение позитивной досуговой занятостью	Поиск сферы успешности ребенка, формирование способностей и интересов	Диагностика интересов. Совместный поиск досуговых учреждений, привлечение к школьным, внешкольным мероприятиям
Этап оценки результатов			
7	Подведение итогов курирования	Анализ эффективности курирования несовершеннолетнего	Подготовка справки о результатах курирования Выступление с результатами сопровождения несовершеннолетнего на консилиуме
8	Организация поддерживающего сопровождения	Совместное планирование развития обучающегося	Беседа с обучающимся, индивидуально-ориентированное занятие по примерной тематике: «Я и мое будущее»
Этап корректировки			
9	Определение проблем этапа исполнения	Корректировка задач, форм, методов работы с обучающимся	Внесение корректив в ИПС

Этапы работы куратора с семьей

№	Этап	Задача	Формы и методы работы, средства
Этап ориентировки			
1	Ориентировка в ситуации	Сбор информации о ситуации в семье	Консультации с заместителем директора школы по воспитательной работе, с классным руководителем, социальным педагогом школы, инспектором ПДН о ребенке, ситуации в семье

2.	Взаимодействие с семьей	Установление контакта с семьей Достижение договоренности о выходе в семью	Первый звонок и или разговор с членами семьи с целью представления куратора семьи или роли куратора (если это соц. педагог школы)
3.	Взаимодействие с семьей	Установление доверительных отношений с членами семьи.	Выход в семью. Беседа о семейной ситуации, проблемах, ресурсах. Заполнение анкеты по симптоматике семейной ситуации
4	Взаимодействие с семьей	Мотивирование на совместную работу семьи и команды специалистов по ситуации в семье	Выход в семью. Приглашение семьи на Совет профилактики для заключения соглашения с семьей о сотрудничестве
5	Участие в Совете профилактики	Мотивация родителей к сотрудничеству	Заключение договора о сотрудничестве

Этап исполнения

6	Организация диагностического исследования семейным психологом	Обеспечение возможности углубленной диагностики членов семьи	Определение времени и места диагностики
7	Участие в консилиуме специалистов	Прояснение причин семейного неблагополучия, разработка стратегии вмешательства в семейную систему	Выступление на консилиуме специалистов о результатах взаимодействия с семьей
8	Разработка индивидуального плана сопровождения (ИПСа)	Определение задач работы с семьей, форм и методов работы команды специалистов	Оформление ИПСа
9	Согласование ИПСа с членами семьи	Принятие ИПСа членами семьи, разграничение ответственности между членами семьи и специалистами	Выход в семью Обсуждение пунктов ИПСа с членами семьи
10	Реализация ИПСа	Координация действий между членами семьи и командой специалистов	Звонки и выходы в семью. Рабочие встречи со специалистами

		(психолог, ведущий ВП, нарколог, врач-психиатр, психотерапевт)	Контроль реализации мероприятий ИПСа
Этап оценки результатов			
11	Оценка изменений в семейной системе ¹	Анализ эффективности совместной работы команды и семьи	Беседа с членами семьи Анкетирование Организация диагностики семейным психологом Выступление с результатами сопровождения семьи на консилиуме Подготовка итогового заключения по ситуации в семье
Этап корректировки			
12	Определение проблем этапа исполнения	Корректировка задач, форм, методов работы с семьей	Внесение корректив в ИПС
Этап поддерживающего сопровождения			
13	Поддержка семьи	Оказание поддерживающей помощи семье	Периодические выходы в семью. Беседы

Способы педагогического воздействия на ребёнка (СПВ) и возможные результаты развития личности

Социально-ориентированное воздействие		Индивидуально-ориентированное воздействие	
СПВ	Результат	СПВ	Результат
Приказ →	Пассивность	Просьба →	Активность
Решение →	Несамостоятельность	Совет →	Самостоятельность
Допрос →	Скрытность	Доверительная беседа →	Откровенность
Критика →	Тревожность	Акцент на достоинствах →	Уверенность
Ярлыки →	Агрессивность	Симпатия →	Доброжелательность
Угроза →	Страх	Проекция результата →	Ответственность
Нравоучения →	Сопrotивление	Встать на позицию →	Сотрудничество

* Если на консилиуме несовершеннолетнего снимают с учета группы риска СОП, то далее идет этап поддерживающего сопровождения семьи.

		цию другого	
Уход от проблемы>	Отчуждение	Совместное обсуждение ситуации на равных>	Защищённость
Гиперопека>	Инфантильность	Возложение полномочий>	Инициативность

Оценка деятельности образовательной организации по профилактике асоциального поведения обучающихся

К критериям оценки эффективности деятельности по профилактике асоциальных форм поведения обучающихся следует отнести:

Снижение:

- ✓ количества несовершеннолетних, состоящих на учете,
- ✓ количества нарушений правил внутреннего распорядка,
- ✓ количество обучающихся, систематически пропускающих учебные занятия без уважительных причин.

Увеличение:

- ✓ охвата обучающихся, находящихся в трудной жизненной ситуации, состоящих на различных видах профилактического учёта или «группы риска», дополнительным образованием в учреждениях дополнительного образования,
- ✓ охвата обучающихся, находящихся в трудной жизненной ситуации, состоящих на различных видах профилактического учёта или «группы риска», внеучебной деятельностью (спортивной, творческой, общественной), занятых в общественных объединениях различной направленности.

Наличие:

- ✓ в учебных планах факультативов и образовательных программ, программ дополнительного образования, направленных на успешную социализацию обучающихся,

- ✓ образовательных программ, направленных на формирование здорового образа жизни,
- ✓ образовательных программ по профилактике асоциального поведения и формированию законопослушного поведения,
- ✓ образовательных программ дополнительного образования для обучающихся, находящихся в трудной жизненной ситуации.

Выполнение критериев оценки деятельности ОО по профилактике правонарушений обучающихся позволит в значительной мере упорядочить документацию, конкретизировать действия и повысить их эффективность в вопросах профилактики асоциальных проявлений среди несовершеннолетних обучающихся. Показатели эффективности работы ведомств системы профилактики в отношении семей и несовершеннолетних «группы особого внимания» приведены в таблице ниже.

Глава 2. СОЦИАЛЬНЫЙ ПЕДАГОГ — КЛЮЧЕВАЯ ФИГУРА СОВЕТА ПРОФИЛАКТИКИ

Деятельность Совета профилактики, отвечающая современным запросам, является чрезвычайно востребованной и важной частью сопровождения «трудных» детей. Одна из ведущих функций в осуществлении данной работы возлагается на социального педагога.

Как представитель одной из «помогающих» профессий социальный педагог имеет дело с человеком, его интересами, правами, проблемами. Важным умением специалиста, которое определяет его профессиональную компетентность, является умение вступать во взаимодействие с людьми в общем и каждым человеком в отдельности.

Методы, используемые в работе социальным педагогом*

Социальный педагог может использовать в работе следующие группы методов:

Методы социальной работы

Методы социальной диагностики

Мониторинг
Экспертная оценка, прогноз
Биографический метод
Интервью
Социологический опрос

Методы социальной профилактики

Социальная терапия
Группа поддержки
Превентивный метод
Социодрама

* Из книги: Социально-педагогическая служба в образовательном учреждении. / сост. И.П. Богачева, И.Е. Лыскова. — Сыктывкар: КРИРО, 2007. —152.

Методы социального контроля

Социальный надзор
 Социальная опека
 Социальное обслуживание
 Социально-медицинский уход

Методы социальной реабилитации

Трудотерапия
 Статусное перемещение
 Групповая терапия
 Кризисная интервенция

Социально-экономические методы

Метод льгот и пособий
 Социальный патронаж
 Метод компенсаций
 Медицинский патронаж

Критика
 Регламентирование
 Социально-экономические санкции
 Инструктирование
 Контроль и проверка исполнения

Социально-педагогические методы**Методы как элемент социального воспитания**

Мотивирование и приобщение к действию
 Метод репродуцирования
 Метод закрепления и обогащения
 Метод содействия и сотворчества

Методы организации взаимодействия

Методы целеполагания
 Методы организации деятельности
 Методы общения
 Методы оценки
 Методы ценностного ориентирования
 Методы самореализации

Методы воздействия

Методы, воздействующие на сознание
 Методы, воздействующие на чувства
 Методы, воздействующие на поведение

Педагогические методы**Организационные**

Педагогический эксперимент

Педагогической диагностики

Педагогическое наблюдение
 Естественный эксперимент

Обучения

Словесные (беседа, дискуссия и др.)
 Наглядные (иллюстрация и др.)
 Практические (творческие задания и проблемные ситуации и др.)

Воспитания

Положительный пример
 Убеждение
 Доверие
 Организация успеха
 Самовоспитание
 Приучение

Психологические методы

Психодиагностические

Тесты интеллекта и способностей
Личностные опросники
Тесты достижений
Проективные тесты
Рисуночные тесты
Социометрия

Психокоррекционные

Психогимнастика
Игровая коррекция
Игротерапия
Арт-терапия
Диагностический обучающий эксперимент
Социально-психологический тренинг

Методы психотерапии

Рационализация
Психоанализ
Транзактный анализ
Групповая терапия
Поведенческая терапия
Семейная психотерапия

Методы психологического консультирования

Эмпатическое слушание
Интерпретация
Идентификация
Фасилитация
Выдвижение гипотез

Этические нормы социального педагога*

Отношение к профессии социального педагога

Социальный педагог:

✓ соблюдает Кодекс этики, утверждает ценности, правила, принципы этического поведения, отстаивает и популяризирует их,

✓ повышает качество и эффективность социальных услуг, предоставляемых людям, развивает профессионализм социальной работы, привлекая непрофессиональных помощников к решению ряда задач,

✓ повышает статус социальной и социально-педагогической работы, защищает ее от необоснованной критики и укрепляет у людей различных социальных групп веру в ее необходимость,

✓ принимает участие и поощряет других к творческому по-

* По материалам «Кодекса этики социального работника и социального педагога», разработанного Международной Федерацией социальных работников (докт. пед. наук Липский И.А., докт.пед.наук Шмелева Н.Б. и др.)

иску новых подходов, технологий, методов и методик социальной работы и социально-педагогической деятельности,

- ✓ критически оценивает достигнутые в практической работе результаты, не преувеличивает профессиональные возможности;

- ✓ в доходчивой форме разъясняет окружающим назначение, цели и задачи профессиональной социально-педагогической работы.

Отношение к людям (клиентам)

Социальный педагог:

- ✓ соблюдает принципы социальной работы в части касающейся клиентов: принимает человека таким, как он есть; привлекает его к активной совместной работе; обеспечивает конфиденциальность сотрудничества, информации и доступ к ней; несет ответственность за результаты своей работы с клиентом; проявляет личную порядочность,

- ✓ ценит и уважает личные устремления, индивидуальные особенности, инициативу и творческий подход клиента к совместному с ним решению его проблем; оказывает помощь клиентам с целью восстановления и развития их собственных потенциальных возможностей с соблюдением в равной степени прав других людей, социальных групп,

- ✓ отдает приоритет поддержке основных интересов клиентов, но при этом уважает и учитывает интересы других людей; в тех случаях, когда возникает конфликт интересов различных клиентов или конфликт интересов клиента и действующего законодательства, предупреждает клиента, что его интересы и просьбы могут быть отвергнуты,

- ✓ минимизирует использование юридических, психологических, экономических или других видов принуждения; в случаях, когда такое принуждение неизбежно, оно должно быть оправдано,

✓ отвергает любые формы дискриминации, основанной на национальности, сексуальных отношениях, возрасте, вероисповедании, семейном статусе, политической ориентации, на умственных или физических недостатках, привилегиях, персональных характеристиках.

Отношение к коллегам

Социальный педагог:

✓ с уважением относится к коллегам вне зависимости от их специальности, уровня профессиональной подготовки, стажа работы, оказывая им всемерное содействие для достижения высокой эффективности их работы в области социально-педагогической деятельности,

✓ уважает различные мнения, подходы коллег и других специалистов, принимая на себя ответственность за справедливость своей критики в их адрес в различных инстанциях, межличностных отношениях,

✓ защищает своих коллег от любых форм и видов давления со стороны клиентов, руководства, государственных организаций, общественных объединений, когда такое воздействие необоснованно,

✓ следует советам коллег, если они служат интересам дела.

Отношение к взаимодействующим организациям

Социальный педагог:

✓ строит свои взаимоотношения с другими организациями на основе доброжелательности, ориентированности на интересы людей, обратившихся к ним за помощью,

✓ придерживается своих обязательств, данных взаимодействующим организациям, и добивается от этих организаций выполнения их собственных обязательств,

✓ развивает командные и межведомственные формы социально-педагогической работы.

Учет деятельности социального педагога

Ведение документации бесспорно важно для сознательной организации деятельности социального педагога (особенно для начинающих). Аккуратное и грамотное ведение делопроизводства повышает профессиональную успешность специалиста и делает его менее уязвимым при различных проверках и отчетах. Система документирования (делопроизводство) предполагает, что социальный педагог создает документы, работает с ними, хранит их. У социального педагога по согласованию с администрацией должна иметься следующая документация.

Нормативно-правовые документы

1. Нормативно-правовые акты, регулирующие деятельность социально-педагогической службы образовательной организации:

✓ приказы, постановления, распоряжения, методические письма и др. по осуществлению защиты прав и законных интересов ребенка: федеральные, региональные, муниципальные, внутриучрежденческие (см. выше),

✓ положение о социальном педагоге (о социально-педагогической службе) образовательной организации,

✓ должностная инструкция, заверенная руководителем,

✓ режим работы социального педагога, заверенный руководителем.

2. Информация о целях и задачах образовательной организации на год.

Документы по планированию деятельности

3. Годовые, помесечные, еженедельные планы работы специалиста, план работы в летний период, план совместной работы социального педагога с учреждениями системы профилактики (КПДН, инспекторами ОПДН, участковыми инспекторами и т.п.).

4. Журнал учета работы социального педагога.

Журнал учета работы

социального педагога _____ на _____
Ф.И.О. год

Дата	Виды проведенной работы	С кем	Затраченное время	Примечания

5. Циклограмма работы на неделю, месяц, заверенная руководителем образовательной организации.

ПРИМЕРНАЯ ЦИКЛОГРАММА РАБОТЫ СОЦИАЛЬНОГО ПЕДАГОГА на _____ учебный год

Мероприятия

Ежедневно

Повседневная работа с проблемными обучающимися.
Повседневная работа с классными руководителями.
Индивидуальная работа с обучающимися, родителями и учителями.

Еженедельно

Посещение уроков с целью проверки организации индивидуальной работы учителя с обучающимися «группы риска».
Контроль присутствия на уроках обучающихся, состоящих на различных видах учета.
Посещение внеурочных мероприятий в классах или в объединениях дополнительного образования с целью проверки организации индивидуальной работы педагога с обучающимися «группы риска».

Консультации с классными руководителями по работе с проблемными обучающимися.

Индивидуальные консультации для родителей и обучающихся.

Собеседование, консультирование обучающихся, состоящих на различных видах учета.

Участие в работе совета профилактики правонарушений и безнадзорности.

Проверка – рейд «Внешний вид обучающихся» (понедельник, пятница).

Ежемесячно

Осуществление контроля за детьми, оставшимися без попечительства, за детьми-сиротами.

Посредничество между детьми, оставшимся без попечения родителей, детьми-сиротами их опекунами, семьей, школой, специалистами различных служб.

Способствование установлению гуманных, нравственно-здоровых отношений в семье, где дети находятся под опекой.

Изучение психолого-педагогических особенностей личности детей, находящихся под опекой, обучающихся, имеющих отклонения в поведении, для оказания своевременной поддержки.

Осуществление контроля за неблагополучными семьями, воспитательная и профилактическая работа с ними.

Оказание консультационной помощи семье.

Посещение «трудных» обучающихся на дому, проверка материально-бытовых условий жизни обучающихся, занятости во внеурочное время, взаимоотношений с родителями и сверстниками.

Участие в работе комиссии по делам несовершеннолетних при решении вопросов воспитания трудных подростков, неблагополучных семей.

Оказание консультационной помощи обучающимся, находящимся в трудной жизненной ситуации.

Работа по профилактике правонарушений и преступлений в школе.

Работа по профилактике алкоголизма, наркомании и токсикомании.

Работа по профилактике суицида.

Работа по профилактике привлечения в различные секты.

Работа по профилактике жестокого обращения, самовольного ухода и бродяжничества.

Совместная деятельность с инспектором по делам несовершеннолетних.

Контроль посещаемости и успеваемости «трудных» обучающихся, их занятости во внеурочное время.

Взаимодействие с классными руководителями, родителями с целью выявления обучающихся из неблагополучных семей:

- поставить их на учет;

– оказать помощь обучающимся детям, нуждающимся в опеке и попечительстве.

Контроль за занятостью несовершеннолетних, выбывших после 9 класса.

Участие в заседаниях родительского комитета.

Участие в районных совещаниях, семинарах для социальных педагогов.

Организация рейдов в рамках операции «Семья» совместно с инспектором ОПДН.

Организация совместных рейдов по недопущению продажи спиртных напитков и пива несовершеннолетним.

Один раз в четверть

Анализ работы, коррекция, составление плана воспитательной работы.

Собеседование с классными руководителями по итогам работы в предыдущей четверти и по планированию работы на новую четверть.

Проведение профилактических бесед о правилах поведения в каникулярное время на тему: «Ответственность несовершеннолетних за правонарушения и преступления»

Один раз в год

Составление плана работы социального педагога школы.

Составить документацию:

- список обучающихся, состоящих на ВШК,
- список обучающихся из неблагополучных семей,
- список обучающихся из многодетных семей,
- список детей-сирот,
- список детей-инвалидов,
- социальный паспорт классов,
- паспорт школы (статистические данные).

Собеседование с классными руководителями по итогам воспитательной работы за год.

Подготовка материалов к итоговому педсовету (анализ работы, доклад, выступления).

Анализ работы за прошедший учебный год.

Постановка воспитательных задач на следующий учебный год.

Контроль за летним отдыхом обучающихся, состоящих на ВШК.

**Журнал учета индивидуальных консультаций
социального педагога _____ на _____**
Ф.И.О. _____ год _____

№	Дата	Ф.И.О.	Категория клиента (обучающийся, родитель, учитель)	Краткое содержание проблемы	Рекомендации, время следующей встречи

12. Журнал посещений уроков, их анализ.

13. Учет мер по социальной защите детей из социально неблагополучных семей.

14. Индивидуальные программы реабилитации на каждую неблагополучную семью.

15. Документация:

- ✓ по учету преступлений, правонарушений обучающихся;
- ✓ по учету отклонений в развитии, конфликтов в коллективе;
- ✓ по освоению индивидуальных образовательных маршрутов детьми, стоящими на внутришкольном контроле;
- ✓ по учету отклонений в развитии, конфликтов в коллективе;

**Данные о совершенных
преступлениях и правонарушениях обучающихся**

название образовательной организации

№	Ф.И.О. обучающегося	Дата совершения преступления, правонарушения	Совершено повторно, впервые	Состоял ли на учете в ОУ или в КПДН на момент совершения преступления (правонарушения)	Категория семьи	Чем занят обучающийся во внеурочное время

✓ по освоению индивидуальных образовательных маршрутов детьми, стоящими на внутришкольном контроле;

✓ по индивидуальному изучению обучающихся, стоящих на

учете в школе и КПДН (включая медико-психолого-педагогические характеристики обучающихся);

✓ по контролю за движением обучающихся, действий и результатов преодоления нарушений.

16. Журнал учета проведенных рейдов. Все сведения отмечаются в личных карточках обучающихся: кто был дома, какая работа проведена (беседа, предупреждение или составлен протокол, изменилась ли ситуация с обучающимся, в семье и т.д.).

Журнал учета рейдов, проведенных социальным педагогом _____ на _____
Ф.И.О. год

№	Дата проведения рейда	Состав участников рейда	Результаты посещения			
			Список семей, которые планируется посетить	Кто был дома	Метод воздействия (беседа, предупреждение, составлен протокол, др.)	Изменилась ли ситуация (с обучающимся, в семье)

17. Документация по вопросам опеки и попечительства, защите прав ребенка в органах охраны правопорядка и судебных органах (по необходимости).

Журнал учета детей, лишенных родительского попечения социального педагога _____
Ф.И.О.

№	Ф.И.О. ребенка	Номер личного дела	Дата лишения родительских прав и назначения опеки	Адрес	Телефон	Место работы опекуна	Наличие акта обследования жилищно-бытовых условий

18. Материалы о летней занятости обучающихся, нуждающихся в социальной помощи (дети из малообеспеченных семей и неблагополучных семей, дети-инвалиды, дети опекаемые,

обучающиеся «группы риска»).

19. Материалы по питанию: приказы, примерное десятидневное меню на учебный год, список обучающихся, получающих льготное питание

20. Проекты, программы по отдельным наиболее актуальным направлениям социально-педагогической работы («Семья», «Инициатива», «Подросток» и т.п.).

21. Документация Совета по профилактике правонарушений и безнадзорности несовершеннолетних (см. выше).

22. Методические материалы для классных руководителей, родителей, учителей по решению проблем социальной жизни ребенка и снятию конфликтов в межличностных отношениях.

23. Материалы выступлений на педагогических совещаниях, семинарах, родительских собраниях, классных часах и т.д.

24. Систематизированная информация (в виде карточек или информационных стендов) по городским и (или) районным службам социально-психологической помощи для родителей и детей.

Текущие записи

25. Переписка с учреждениями, участвующими в решении проблем.

26. Аналитические справки и отчеты по результатам социально-педагогической диагностики и других исследований.

27. Протоколы различных заседаний, совещаний, встреч, педсоветов и т.п. по вопросам, относящимся к компетенции социального педагога (копии).

Все документы (кроме планов и отчетов) не подлежат официальному контролю, если они не будут введены в номенклатуру дел образовательной организации. Для удобства поиска и предоставления вышестоящим инстанциям необходимой информации документы желательно регистрировать.

ВЫПИСКА
из протокола заседания Совета профилактики

_____ название образовательной организации

от « ____ » _____ 20__ года

Присутствовали:

Председатель Совета профилактики _____

Члены Совета профилактики _____

Заслушаны:

Педагоги:

А) _____

Основания _____

Б) _____

Основания _____

Родители: мать (отец) Ф.И.О. _____

Основания _____

Дочь (сын): Ф.И.О. _____

Основания _____

Решение (с указанием сроков выполнения):

Предупредить мать (отца) Ф.И.О. _____

за невыполнение обязанностей по воспитанию и обучению несовершенно-

летних детей: дочери (сына) Ф.И. _____

Предупредить подростка Ф.И. за уклонение от обучения (совершения право-

нарушений) _____

Другие меры педагогического воздействия: _____

Исполнение ранее принятых решений _____

Председатель Совета профилактики: _____

Социальный педагог: _____

Планирование деятельности социального педагога

Планирование деятельности социального педагога в условиях школы заключается в определении основных видов деятельности и мероприятий с учетом конкретных исполнителей и сроков исполнения. Планирование социально-педагогической деятельности определяет ее структуру и содержание на конкретный период.

Цель планирования работы социального педагога — координация действий с администрацией и педагогическим коллективом, с одной стороны, и с коллективом обучающихся, родителей, общественными структурами — с другой; установление сроков реализации решений; уточнение приоритетных направлений, решений, этапов деятельности.

Эффективность планирования социально-педагогической деятельности зависит от четких представлений о том уровне, на котором находится ее предмет к началу планирования, и о результатах работы к концу планируемого периода; от выбора эффективных путей и средств.

Основные принципы планирования: научность, согласованность, оптимальность, перспективность, коллегиальность, конкретность.

Разработка плана может проходить по следующей схеме:

1. Ознакомление с постановлениями и решениями государственных органов, с документами по данному вопросу или проблеме.
2. Изучение литературы по общим основам планирования.
3. Изучение научных рекомендаций по планируемому вопросу.
4. Анализ недостатков плана работы за прошлый учебный год.
5. Изучение рекомендаций научной организации труда (НОТ).
6. Подготовка проекта плана.
7. Коллективное обсуждение отдельных аспектов плана.
8. Рассмотрение проекта плана работы на методическом объединении и утверждение его на заседании педагогического совета.

В деятельности соцпедагога используются **разные формы планов:**

✓ план годовой на полугодие: в образовательной организации он выступает как часть перспективного плана работы школы (возможно планирование и на более длительный срок);

✓ календарный план работы на более короткий срок (на четверть, месяц, неделю); формой представления такого плана выступают циклограммы, планы-графики и планы-сетки;

✓ план проведения конкретных форм работы (акций, рейдов и т.п.), планирование деятельности в отношении конкретных проблем, конкретных подопечных.

Перспективный план отражает цели и движение к ним на ближайшее будущее. Он выстраивается на основе анализа прошлого и с учетом настоящего состояния дел. Перспективный план включает:

✓ аналитическую записку (состояние социальной жизни обучающихся, наиболее актуальные проблемы, социальные группы детей, находящихся в трудной жизненной ситуации, количественно-качественный анализ результативности работы социального педагога за прошедший период, характеристика его социальных связей и т.д.),

✓ цели и задачи работы,

✓ планирование по разделам (перечисление мероприятий, которые должны обеспечивать выполнение поставленных задач, сроки их проведения, должностные лица, совместно с которыми решаются эти задачи). К числу основных разделов относят профилактическую работу, защитно-охранную деятельность, организационную или координационную деятельность.

Календарное планирование уточняет определенные перспективным планом и оперативной обстановкой мероприятия и события. Календарный план в форме циклограммы составляется в случае, если четко установлена временная последовательность основных элементов социально-педагогической деятельности.

План-график позволяет упорядочить предстоящую деятель-

ность. План-сетка наглядно (с помощью матрицы, введения наглядных символов и обозначений) представляет весь объем запланированной работы на определенный период.

В календарный план включаются виды деятельности, основополагающие для конкретной образовательной организации:

- ✓ создание или уточнение банка данных и картотек по всем категориям клиентов,

- ✓ оформление социально-педагогических паспортов класса, микрорайона,

- ✓ взаимодействие с различными социальными институтами (правовыми, здравоохранительными, по охране прав ребенка, муниципальной службой занятости населения и т.д.), возможно, в виде схемы с приложением описания предпринятых действий,

- ✓ составление отчетов о проведенных социально-педагогических исследованиях, возможных экспериментах,

- ✓ документированная деятельность по защите прав ребенка,

- ✓ пропаганда социально-педагогических идей (ЗОЖ, общечеловеческие ценности, профилактика девиантного поведения и т.д.),

- ✓ разработка выступлений на педагогических советах, родительских собраниях, перед обучающимися (с указанием тематики),

- ✓ участие в организации и проведении мероприятий, акций,

- ✓ работа по повышению собственного профессионального уровня (участие в работе методических объединений, семинарах, практикумах; написание статей и т.п.). План работы социального педагога на месяц (четверть, триместр) можно составить по форме, представленной ниже.

План работы

социального педагога _____ **на** _____
Ф.И.О. месяц, год

Направление деятельности	Категория клиента (обучающиеся, родители, учителя)	Форма работы (анализ, беседа, консультация, лекция, тренинг...)	Задействованные специалисты	Сроки исполнения	Примечания

График рабочей недели социального педагога _____
Ф.И.О.

День недели	Время	Направление деятельности
Понедельник		
Вторник		
Среда		
Четверг		
Пятница		
Суббота		

На основе вышеозначенного плана составляется план работы социального педагога на день. Форма — произвольная, отражающая конкретную программу на день, виды деятельности, затраты времени.

План конкретного мероприятия строится по принципу планграфика, но в нем указываются действия, сроки, исполнители в рамках только одного события:

План мероприятия _____
социального педагога _____
Ф.И.О.

№	Действия	Сроки	Исполнители

Отчетность социального педагога

Отчетность является немаловажным источником для анализа результативности и эффективности социально-педагогической деятельности. Она помогает соцпедагогу систематизировать и подытожить деятельность за отчетный период.

Отчетность может включать следующие блоки информации:

- ✓ число выявленных в микрорайоне образовательной организации детей, оставшихся без попечения родителей, и их устройство на дальнейшее воспитание;
- ✓ выполнение работы по охране детства за истекший год;
- ✓ успеваемость и здоровье подопечных детей;
- ✓ оздоровление, летний отдых детей, живущих в семьях опекунов;
- ✓ об оказании материальной помощи несовершеннолетним;
- ✓ о продолжение обучения или выпуск из школы обучающихся, оставшихся без родителей, в т.ч. имеющих опекунов (попечителей).

Иные составляющие могут включаться в отчет по рекомендации (требованию) администрации школы, органа управления образованием, местного самоуправления, социальной защиты населения и т.п.

Предлагаемая форма статистического отчета социального педагога является примерной, поэтому вы можете усовершенствовать ее по своему желанию.

Статистический отчет о деятельности социального педагога (примерная форма)

название образовательной организации	_____ 201__ г.
_____	_____
за период	_____ категория _____

Фамилия, имя, отчество полностью	

1. Оборудование рабочего места (нужное подчеркнуть):
 Есть: кабинет, компьютер, телефон;
 оборудование рабочего места — хорошее, удовлетворительное, неудовлетворительное.
2. Основные направления деятельности: _____
3. Методическое оснащение (нужное подчеркнуть):
 - наличие социального паспорта микрорайона, школы, классов;
 - наличие банка данных обучающихся, нуждающихся в социально-педагогической помощи;
 - наличие планирующей и отчетной документации;
 - наличие журнала учета индивидуальных консультаций, посещений, выступлений;
 - наличие методической литературы;
 - наличие других материалов _____.
4. Контроль социально-педагогической деятельности и отчетность по видам деятельности:
 - количество проведенных консультаций (всего) _____ из них:
 для уч-ся нач. звена _____, по проблемам _____;
 среднего звена _____, по проблемам _____;
 старшего звена _____, по проблемам _____;
 для родителей _____, основные проблемы _____;
 для учителей _____, основные проблемы _____.
 - кол-во посещений _____, категории посетителей _____, цели посещений _____.
 - кол-во выступлений (всего) _____, из них:
 для уч-ся _____, темы _____;
 для родителей _____, темы _____;
 для учителей _____, темы _____.
 - количество коррекционных занятий (всего) _____, из них: индивидуальных _____, групповых (тренинги, др.) _____, кол-во обучающихся _____, родителей _____, темы _____.
 - проведена диагностика по проблемам _____;
 - количество зафиксированных правонарушений: _____, статьи _____;
 - количество преступлений _____, статьи УК _____;
 - основные мероприятия (профилактические, др.) _____.

Аналитический отчет о деятельности социального педагога *

Аналитический отчет социального педагога включает введение, в котором специалист теоретически обосновывает свою ра-

* По материалам интернет-сайтов

боту; основной части, где он описывает результаты своей деятельности, степень реализации поставленных целей и задач; заключение с обобщениями, выводами, перспективами.

Введение. Теоретическое обоснование деятельности специалиста за отчетный период:

- ✓ краткая характеристика специалиста (образование, стаж работы, квалификационная категория);
- ✓ распределение функциональных обязанностей (при наличии двух специалистов в образовательной организации);
- ✓ общепедагогическая задача для всей образовательной организации, в контексте которой работал специалист в отчетном периоде;
- ✓ задачи, стоявшие перед специалистом в отчетном периоде, и рабочие проблемы, над которыми работал;
- ✓ приоритетные направления и пути, выбранные для решения этих проблем в соответствии с квалификационной категорией.

Основная часть. Участие в реализации общешкольной задачи и деятельность по реализации задач и проблем, стоявших перед специалистом:

- ✓ тематические мероприятия по реализации общешкольной задачи (формы, цель, тематическая направленность и практическая значимость мероприятий);
- ✓ проблемные ситуации, выявленные в ходе работы над задачей, и пути их разрешения;
- ✓ традиционные и цикловые мероприятия с указанием характера, направленности, форм и видов этой работы, динамики показателей, качества работы, описания проблем, выявленных в ходе этой работы, и возможности их решения (изучение потребностей в помощи, наблюдение за адаптацией школьников I и V классов, изучение интересов и склонностей детей, профориентационная работа, в т.ч. с обучающимися, состоящими на учете в

ИПДН, ВШК, работа с одаренными детьми, сопровождение дифференцированного обучения, консультационная работа, коррекционная работа, просветительская работа, посещение уроков, участие в региональных мероприятиях и пр.);

✓ самообразование, методическая учеба;

✓ самооценка, выводы о качестве работы, материальном состоянии кабинета, его обеспечении.

Заключение. Обобщение выявленных проблем за отчетный период; выработка общих рекомендаций для администрации, педагога-психолога, педагогов; определение приоритетных проблемных направлений и путей их разрешения, постановка общих целей и конкретных задач деятельности на следующий период.

Оценка результативности деятельности социального педагога

Основными методами изучения результатов деятельности социального педагога являются:

✓ анализ практической деятельности социального педагога (как осуществляется защита прав, интересов детей; уменьшилось ли число детей, не посещающих школу, и т.п.),

✓ анализ статистической отчетности и выполнения нормативных документов,

✓ анализ документации социального педагога.

Результаты деятельности социального педагога могут быть также оценены с помощью бесед с детьми, родителями, работниками социальных служб, анкетирования по итогам его работы. При оценке деятельности соцпедагога учитываются промежуточные (по итогам года) и конечные результаты трехлетней работы.

Основными **критериями эффективности работы социального педагога** являются:

- ✓ анализ социально-педагогических проблем детей и взрослых конкретного микросоциума и результатов их решения,
- ✓ динамика включенности детей и взрослых в различные виды деятельности в социуме, по месту жительства,
- ✓ динамика изменений в уровне отношений детей, подростков, молодежи, старшего поколения к базовым социальным ценностям,
- ✓ результаты включенности взрослого населения в деятельность по улучшению социально-педагогических условий в микрорайоне,
- ✓ оценка социально-психологической обстановки в социуме, микрорайоне, их микроклимата,
- ✓ динамика развития в детской, подростковой, молодежной, семейно-соседской среде демократических, самодетельных начал, отношений гуманного сотрудничества, взаимопомощи, товарищества,
- ✓ уровень профессионального роста социального педагога.

Показатели оценки продуктивности деятельности социального педагога образовательной организации

Общая сумма баллов по всем показателям — 105. При сумме баллов по всем показателям:

не менее 60% (не менее 63 баллов) от максимально возможного их количества — удовлетворительный уровень работы социального педагога;

не менее 70% (не менее 73,5 балла) — хороший уровень;

не менее 80% и более (84 балла и более) — высокий профессиональный уровень.

Показатели	Оценка в баллах				
1. Выявление детей группы риска. Диагностика. Использование ее результатов в работе. 1.1. Не владеет методиками выявления. 1.2. Владеет отдельными методами. 1.3. Использует систему методов. 1.4. Иногда использует результаты диагностирования в работе.	1	2	3	4	5

1.5.Использует результаты диагностирования с целью повышения эффективности деятельности.					
2. Цели и задачи деятельности социального педагога.	1	2	3	4	5
2.1.Испытывает затруднения в их постановке.					
2.2.Ставятся к отдельным мероприятиям.					
2.3.Выдвигаются ко всем мероприятиям, но не всегда соотнесены с общей целью и задачами организации.					
2.4.Выдвижение конкретных целей и задач (к мероприятиям) всегда соотносятся с общими целями и задачами.					
2.5. Деятельность организуется в соответствии с поставленными целями и задачами.					
3. Формы и методы работы.	1	2	3	4	5
3.1.Затрудняется в выборе форм и методов.					
3.2.Использует в работе однообразные формы и готовые методические рекомендации.					
3.3.Использует разнообразные формы и готовые методические рекомендации.					
3.4.Адаптирует формы и методы к особенностям отдельных обучающихся.					
3.5.Творчески подходит к использованию форм и методов.					
4. Новые технологии изучения личности детей группы риска.	1	2	3	4	5
4.1.Не знает и не применяет.					
4.2.Осведомлен о новых технологиях, но не владеет ими.					
4.3.Владеет традиционными технологиями, новые технологии использует частично.					
4.4. Использует традиционные и новые технологии. Их соотношение не всегда оптимально.					
4.5.Оптимальное сочетание традиционных и новых технологий обеспечивает высокую результативность деятельности.					
5. План работы социального педагога.	1	2	3	4	5
5.1.Не соответствует предъявленным требованиям.					
5.2.Частично соответствует предъявляемым требованиям.					
5.3.В основном соответствует требованиям.					
5.4.Полностью соответствует требованиям, план представлен своевременно.					
5.5.Четкий план, творческий подход к планированию работы способствует достижению высокой результативности воспитания					

6. Наличие и ведение должностной документации.	1	2	3	4	5
6.1.Необходимая документация отсутствует.					
6.2.Есть, но не полностью.					
6.3.Располагает всей документацией, но она частично соответствует предъявляемым требованиям.					
6.4.В основном соответствует предъявляемым требованиям.					
6.5.Документация полностью соответствует предъявляемым требованиям.					
7. Анализ плана работы.	1	2	3	4	5
7.1.Частично владеет анализом.					
7.2.Владеет анализом отдельных мероприятий и частично всей проводимой работой.					
7.3.Критически осмысливает результаты анализа.					
7.4.Умеет анализировать работу.					
7.5.Вычленяет проблемы, намечает пути их решения, обеспечивая преемственность в работе в соответствии с возрастом.					
8. Система основных видов работы социального педагога.	1	2	3	4	5
8.1.Система отсутствует.					
8.2.Имеются некоторые элементы.					
8.3.Система выстроена в соответствии с целями и задачами, но результативность ее не высока.					
8.4.Система развивается, результативность ее функционирования повышается.					
8.5.Функционирующая система работы имеет высокую результативность.					
9. Оказание помощи детям, состоящих на внутр. учете.	1	2	3	4	5
9.1.Оказывается эпизодическая помощь.					
9.2.Регулярно оказывается помощь только отдельным детям.					
9.3.Регулярно оказывается помощь большинству детей.					
9.4.Систематически оказывается помощь всем детям, состоящим на учете.					
9.5. Систематически оказывается помощь всем детям, состоящим на учете, к работе привлекаются др. организации.					

<p>10. Система работы по преодолению школьной дезадаптации.</p> <p>10.1. Система работы отсутствует.</p> <p>10.2. Имеются некоторые элементы работы, негативное отношение основной части детей к учебе.</p> <p>10.3. Позитивное отношение у большинства обучающихся к учебе, наблюдается повышение динамики познавательных интересов.</p> <p>10.4. Устойчивый интерес к учебной деятельности у большинства обучающихся.</p> <p>10.5. Устойчивый интерес к учебе, оказание детьми взаимопомощи и поддержки в учебной деятельности.</p>	1	2	3	4	5
<p>11. Система работы с детьми группы риск (проф. правонарушений).</p> <p>11.1. Работа не проводится.</p> <p>11.2. Проводится работа только с отдельными детьми.</p> <p>11.3. Организована работа нескольких видов деятельности.</p> <p>11.4. Организованы различные виды деятельности, при этом интегрируются дети группы риска с обычными детьми для занятий.</p> <p>11.5. Организовываются разнообразные группы и привлекаются разные специалисты для работы с детьми группы риска.</p>	1	2	3	4	5
<p>12. Социальная компетентность детей.</p> <p>12.1. Не знают многих норм и правил поведения.</p> <p>12.2. Знают нормы и правила, многие из них не выполняют.</p> <p>12.3. Формы и правила поведения не выполняются некоторыми детьми.</p> <p>12.4. Большинство обучающихся сознательно следуют нормам и правилам поведения.</p> <p>12.5. Все дети сознательно следуют нормам и правилам поведения.</p>	1	2	3	4	5
<p>13. Социально-правовая защищенность воспитанников.</p> <p><u>Оформление документов на назначение пенсии, алиментов.</u></p> <p>13.1. Выявлены не все дети.</p> <p>13.2. Пенсии, алименты назначены не всем детям.</p> <p>13.3. Всем детям назначены пенсии, выплачиваются алименты.</p> <p><u>Закрепление жил. площади.</u></p> <p>13.4. Закрепление жил. площади не оформлено.</p> <p>13.5. Жил. площадь закреплена не за всеми детьми.</p> <p>13.6. Жилье закреплено за всеми воспитанниками.</p> <p><u>Работа с лицевыми счетами воспитанников.</u></p> <p>13.7. Работа не ведется.</p> <p>13.8. Работа осуществляется частично.</p>	1	2	3	4	5

<p>13.9. Средства поступают на все лицевые счета. <u>Розыск родителей, братьев, сестер, родственников воспитанников.</u></p> <p>13.10. Розыск не проводится.</p> <p>13.11. Работа проводится частично.</p> <p>13.12. Работа проводится регулярно.</p> <p><u>Защищенность прав воспитанников.</u></p>					
<p>14. Характеристика деловых связей с социумом.</p> <p>14.1. Не установлены связи.</p> <p>14.2. Связи установлены частично.</p> <p>14.3. Связи установлены на уровне района, поддерживаются не систематически.</p> <p>14.4. Связи установлены на уровне района, поддерживаются систематически.</p> <p>14.5. Связи поддерживаются с различными организациями, способствуют социальной интеграции воспитанников.</p>	1	2	3	4	5
<p>15. Развитие семейных форм устройства детей (опека, усыновление, патронат и т.д.).</p> <p>15.1. Не осуществляется.</p> <p>15.2. Осуществляется эпизодически.</p> <p>15.3. Осуществляется частично.</p> <p>15.4. Осуществляется в системе.</p> <p>15.5. Работа ведется постоянно, эффективность высокая.</p>	1	2	3	4	5
<p>16. Освоение новейших достижений социальной педагогики.</p> <p>16.1. Творчески решаются практические задачи.</p> <p>16.2. Самостоятельно разрабатываются, апробируются и успешно применяются технологии, которые могут быть рекомендованы к распространению.</p> <p>16.3. Используются активные групповые методы в работе с детьми.</p> <p>16.4. Применяются исследовательские и опытно-экспериментальные методы.</p> <p>16.5. Разрабатываются авторские программы и проводится соответствующая продуктивная работа с детьми.</p>	1	2	3	4	5
<p>17. Отношение социального педагога к деятельности педагогического коллектива.</p> <p>17.1. Занимает пассивную позицию.</p> <p>17.2. Активен, но по просьбе администрации.</p> <p>17.3. Выполняет поручения администрации, откликается на просьбы коллег.</p> <p>17.4. Творчески подходит к порученным делам.</p> <p>17.5. Инициативен, вносит конструктивные предложения по повышению результативности УВП.</p>	1	2	3	4	5

Глава 3. В ПОМОЩЬ НАЧИНАЮЩЕМУ СПЕЦИАЛИСТУ

Как стать успешным?*

Социальному педагогу образовательной организации по роду своей деятельности приходится общаться с огромным количеством людей (детей, родителей, педагогов, руководителей, работников различных организаций и т.д.). От того, как окружающие воспримут его, от их отношения к нему как к личности, будет зависеть успех деятельности.

Всем известна пословица «Встречают по одежке, а провожают по уму». Первые 20 секунд вас внимательно разглядывают: обувь, прическа, отмечают манеру держаться, оценивают осанку, смотрят на лицо, следующие 20 секунд оценивают наше умение говорить и слушать, затем определяют нашу коммуникабельность и следят за нашими жестами.

Но все эти качества будут сведены к нулю, если социальный педагог не будет работать над своим имиджем.

Являясь одним из важных факторов успешной деятельности соцпедагога, позитивный имидж включает не только спектр специфических профессиональных качеств, но и личную привлекательность и обаяние, впечатление здорового и счастливого оптимиста, интеллигентность, интерес к людям, желание помочь в решении их проблем, развитое чувство юмора, уверенность в себе и т.д., и т.д.

Имидж социального педагога

Составляющая имиджа	Содержание
Визуальное восприятие	✓ Степень физической привлекательности; ✓ запах, исходящий от человека;

* Из опыта работы социального педагога Пироговой Е.С., г. Москва.

	<ul style="list-style-type: none"> ✓ прическа, макияж (для женщин); ✓ выразительность манер; ✓ стиль одежда и аксессуары как отражение личной незаурядности, элегантности; ✓ цветовые предпочтения
Интеллектуальное восприятие	<ul style="list-style-type: none"> ✓ Впечатляющие личностные характеристики; ✓ качества, отражающие профессиональный портрет специалиста
Статусное восприятие	<ul style="list-style-type: none"> ✓ Положение в обществе; ✓ квалификация, должность, авторитет
Социальный фон	<ul style="list-style-type: none"> ✓ Личностные характеристики окружения: семья, друзья, знакомые, коллеги; ✓ отношение к социальной группе и степень престижа положения этой группы
Влияние интерьера	<ul style="list-style-type: none"> ✓ Качество, стиль; ✓ цветовое оформление; ✓ пространственные характеристики

Какие цвета предпочтительнее в одежде и окружении?

Человек в зависимости от своего эмоционального состояния расположен к одним цветам, равнодушен к другим и непримирим к третьим. Эти закономерности открыл М. Люшер. Выбор цвета (в одежде и окружении) может повлиять на физическое и психическое самочувствие человека, а также на восприятие одного человека другим, являясь одним из существенных факторов формирования благоприятного или негативного персонального имиджа. Рассмотрим это влияние на конкретных примерах.

Красный цвет.

Характеристика цвета. Красный цвет — это импульс, воля к победе, стремление получать быстрый результат, добиваться головокружительного успеха. По М. Люшеру красный в символической форме соответствует «цене победы, троичному свету, который воспламеняет человеческий дух; сангвинистическому темпераменту и мужественности». Настраивая на решительность, данный цвет, как никакой другой, способен быстро при-

влечь к себе внимание, зафиксировать взгляд.

Характеристика любителя цвета. Тот, кто предпочитает в одежде красный цвет, хочет, чтобы его деятельность приносила ему весь спектр переживаний и ощущений полноты бытия. В профессиональном плане такой человек инициативен, мобилен, безусловный лидер, обладающий формальным или неформальным авторитетом. Отвержение красного цвета, нелюбовь к нему часто связано с тем, что человек устал, находится на грани физического морального или нервного истощения, ему недостает жизненной силы и кажется, что со всех сторон его окружают только неразрешимые проблемы.

Влияние цвета на самочувствие. Красный цвет повышает внутреннюю энергию, сексуальность, способствует активизации кроветворения и обмена веществ.

Использование цвета для «лечения». Красный цвет используется для работы с людьми с заниженной самооценкой, неуверенными в своих силах.

Негативное влияние цвета. При длительном воздействии может вызвать агрессию, особенно у детей с неустойчивой нервной системой. Подсознательно человек в красном представляет некоторую опасность для окружающих — «огонь, пламя».

Рекомендация социальному педагогу. Социальный педагог должен осторожно использовать красный цвет в своей одежде и окружении, поскольку при всех своих положительных свойствах при длительном воздействии способен вызывать агрессию, опасения собеседника (не располагает к доверительным, партнерским отношениям). Но это не означает, что надо исключить красный цвет из своего гардероба, интерьера. Наоборот, его надо применять, но тогда, когда ситуация требует мобилизации и «закладки непререкаемого авторитета».

Красный цвет пригодится:

- ✓ при проведении первого родительского собрания;

- ✓ при организации выезда с учениками на экскурсию;
- ✓ при организации выступления на педагогическом совете;
- ✓ при произведении впечатления на человека авторитетного и компетентного, обладающего властью.

Оранжевый цвет.

Характеристика цвета. В древневосточной геральдике цветов оранжевый цвет считался цветом здоровья и творчества.

Влияние цвета на самочувствие. Оранжевый цвет помогает вызвать прилив новых жизненных сил, дает оптимистический тонус, прибавляет активность, при этом дарит человеку ощущение внутреннего равновесия и душевной гармонии.

Использование цвета для «лечения». В цветотерапии оранжевый цвет используется для работы с людьми, находящимися в депрессии, поскольку помогает победить усталость, хандру, неуверенность, тревогу, страх.

Рекомендация социальному педагогу. Оранжевый цвет, как никакой другой, создает ощущение праздника, именно поэтому его присутствие в гардеробе социального педагога необходимо.

Оранжевый цвет пригодится, когда необходимо создать благоприятную атмосферу, снять нервозность:

- ✓ при сдаче экзаменов,
- ✓ при написании контрольных работ,
- ✓ при проведении «открытых» мероприятий.

Рекомендуется использовать оранжевый цвет при оформлении интерьера кабинета.

Желтый цвет.

Характеристика цвета. Желтый цвет — это цвет открытости, общительности и интеллекта. Он, по утверждению М. Люшера, символически соответствует «приему солнечного тепла, духу жизнерадостности и счастья». Его эмоциональное содержание — оптимизм и обнадеживающее непостоянство.

Характеристика любителя цвета. Предпочитающие желтый цвет находятся в постоянном поиске счастья во всех его сферах — от личных до профессиональных. Они нацелены вперед, к новому, современному, развивающемуся и еще не сформированному. Способны к обучению и к тому, чтобы видеть перспективы там, где их не видят другие.

Влияние цвета на самочувствие. Настраивает на коммуникабельность. Он помогает придать уравновешенность эмоциям, обрести внутреннее спокойствие, утихомирить внутреннее волнение.

Желтый цвет повышает концентрацию внимания, улучшает настроение и память. Не случайно в ведущих школах и университетах Европы рекомендуют использовать тетради с желтыми страницами. Как показала практика, запоминание материала при этом идет в несколько раз быстрее и эффективнее.

Рекомендация социальному педагогу. Желтый цвет также следует включить в гардероб социального педагога. В ситуациях предполагающих равноправное общение с коллегами по работе, в беседах с родителями обучающихся, этот цвет будет незаметным.

Зеленый цвет.

Характеристика цвета. Все смягчает, снимает остроту переживаний. Психологически он выражает себя как волю к работе, упорство и настойчивость.

Влияние цвета на самочувствие. Этот цвет оказывает целебное, расслабляющее действие.

Характеристика любителя цвета. Предпочтение зеленого цвета в одежде и окружении указывает на твердость, постоянство, способность выстоять перед изменениями, а также на постоянство воззрений и высокую самооценку. Для такого человека важно производить впечатление, иметь признание, сохранять свой образ действия и поступать по-своему, придерживаясь,

впрочем, некоторого идеализированного представления о себе.

Использование цвета для «лечения». Зеленый цвет активно используется в медицине, поскольку способствует ритмичной работе сердца, отдыху глаз, оказывает умеренное противовоспалительное и противоаллергическое действие, полезен при сниженной функции почек, головокружении, нервозности.

Рекомендация социальному педагогу. Зеленый цвет в гардеробе надо использовать очень аккуратно, соответственно целям и ситуации, поскольку он лишает человека носящего его, права на эмоции и проявление чувств.

Розовый цвет.

Характеристика цвета. Розовый — цвет любви.

Влияние цвета на самочувствие. Этот цвет является прекрасным помощником в сфере личных отношений. Он усиливает чувства, делает нас более внимательными, ласковыми и чуткими.

Рекомендация социальному педагогу. Данный цвет необходим при работе с маленькими детьми, нуждающимися в опеке, любви и защите. Именно поэтому социальному педагогу необходимо включить в свой гардероб розовый цвет.

Голубой цвет.

Характеристика цвета. Это цвет дружеской привязанности, родства душ, цвет мира и всеобщей гармонии.

Влияние цвета на самочувствие. Как и розовый цвет настраивает на область чувств, но более возвышенных, скорее платонических, нежели приземленных. Голубой цвет успокаивает, повышает иммунитет, снимает воспаление и ощущение жжения при солнечных ожогах, благоприятно влияет на работу щитовидной железы.

Рекомендация социальному педагогу. Голубой цвет, как и зеленый, необходим социальному педагогу, когда от него требует-

ся дипломатия и рациональный подход к решению проблемы.

Синий цвет.

Характеристика цвета. Ф. Шеллинг поэтично описал значение синего цвета: «Синий символически соответствует спокойному морю, сдержанному темпераменту, женственности». Синий цвет семантически означает покой в душе, спокойное поведение и заботу о том, чтобы делом заниматься честно, не нарушая моральных норм.

Характеристика любителя цвета. Тот, кто отдает предпочтение синему цвету в одежде и окружении, ищет спокойной и тихой среды, лишенной неприятностей и волнений, в которой события идут и развиваются плавно в более или менее привычном направлении, а также среды, в которой его взаимоотношения с окружающими ровны и свободны от разногласий.

Влияние цвета на самочувствие. Синий цвет помогает сконцентрироваться на самом необходимом: на распыляться по мелочам, не разбрасываться.

Использование цвета для «лечения». В психотерапии синий цвет также активно используется, поскольку помогает при бессоннице, вызывает ощущение комфорта и покоя, снимает напряжение, снижает артериальное давление, успокаивает дыхание.

Фиолетовый цвет.

Характеристика цвета. Фиолетовый цвет — цвет внутренней сосредоточенности. Этот цвет пытается объединить импульсивность завоеваний красного и тихую капитуляцию синего.

Влияние цвета на самочувствие. Он способствует внутреннему углублению: помогает абстрагироваться от всего в данный момент ненужного и сконцентрироваться на главной проблеме, стимулирует мозговую деятельность. Фиолетовый цвет усиливает интуицию, нормализует состояние лимфатической систе-

мы, помогает при мигренях

Рекомендация социальному педагогу. При оформлении своего кабинета социальному педагогу необходимо учесть особенность: фиолетовый цвет, хорошо стимулирует работу мозга, способствует решению творческих задач.

Черный цвет.

Характеристика цвета. Черный — цвет самопогружения. Он помогает от всего отгородиться, замкнуться и сконцентрироваться на решении той или иной задачи. Символически выражая идею небытия и угасания, черный цвет является отрицанием цвета как такового.

Негативное влияние цвета. Данный цвет способен настроить на меланхолию и уныние. В черном приходит ощущение одиночества и изоляции от окружающего мира.

Рекомендация социальному педагогу. Учитывая негативное влияние цвета, не рекомендуется часто использовать черный цвет в одежде и окружении социального педагога.

Белый цвет.

Характеристика цвета. Белый — цвет полной открытости, готовности воспринимать мир во всем его многообразии. Этот цвет хорош тем, что не несет никаких неприятных ощущений, но никак и не защищает своего обладателя.

Считается, что гармоничным сочетанием цветов является: желтый — фиолетовый — синий — зеленый; желтый — фиолетовый — красный — оранжевый; синий — оранжевый — красный — фиолетовый; синий — оранжевый — желтый — зеленый.
--

Рекомендация социальному педагогу. Его хорошо использовать в сочетании с другими цветами.

На тренинговых занятиях с учителями и учениками рекомендуется использовать все цвета, но при этом следует исходить из

конкретных задач и требований ситуации, знания влияния того или иного цвета на восприятие и психоэмоциональное состояние человека. Выбор цвета (в одежде и окружении) может значительно повлиять на физическое и психическое самочувствие человека, а также на восприятие одного человека другим, что является одним из существенных факторов формирования позитивного или негативного персонального имиджа.

Какого стиля лучше придерживаться в работе с детьми?

Социальному педагогу важно:

✓ *поддерживать высокие нравственные стандарты своего положения*, исключая какие-либо уловки, нечестные действия, четко различая заявления и действия, сделанные им как частным лицом и как представителем своей профессии;

✓ *действовать так, чтобы предупреждать возможности негуманного или дискриминационного отношения к личности или к группе людей*;

✓ *соизмерять свои поступки с высшими стандартами профессиональной честности* и не поддаваться влияниям и нажимам;

✓ *не распространять конфиденциальную информацию*, только в случаях крайней профессиональной необходимости и только с разрешения источника информации.

✓ *общаться с окружающими людьми с уважением, вежливо*, с доверием, соблюдая деликатность, но в то же время всем своим обликом и поведением, созданным имиджем показать свою компетентность, силу и авторитет, т.к. контингент, с которым приходится работать социальному педагогу, ценит в основном эти качества.

Применительно к социальной педагогике (по В.Б. Ольшанскому) наиболее продуктивна дихотомизация психологического

климата, создаваемого педагогом, на: «угрожающий» и «развивающий». В первом случае — угрозы, обещания наказания, психологическое давление и подавление своим авторитетом; эффект — пассивное послушание и конформизм подопечных. Во втором случае — каждому обеспечивается внимание, поддержка, что способствует укреплению человеческого достоинства, стимулирует самоуважение, гордость, стремление к самоутверждению. Вот некоторые признаки поведения социального педагога, создающего «развивающий» климат:

✓ *Открытость, непринужденность общения.* Никому не нравится, когда с ним хитрят, обманывают, пытаются на чем-то «поймать». Легче, когда можно не взвешивать каждое слово. Разумеется, такт необходим, вседозволенность может принести только вред.

✓ *Понимание, способность «войти в положение» другого.* Это вовсе не означает одобрения любого поступка. Но безучастность, безразличное отношение к человеку, подчеркивание социальной дистанции вызывает подозрительность и недоверие.

✓ *Гласность.* Неравенство в межличностных отношениях неизбежно. Однако одно дело, если оно основано на положении в административной иерархии, и совсем другое, когда строится на известных всем качествах.

✓ *Анализ фактов, а не оценивание личности.* Иногда оценка необходима, но лучше объяснить ребенку последствия его поступка для других и для него лично, чем просто навесить ярлык.

✓ *Ориентация на проблему, а не приказ.* Важно учесть мнение исполняющего, чтобы он был ответственен за результаты своей работы.

✓ *Сослагательность, а не категоричность:* скорее предложение, а не директива. Излишняя строгость усложняет отношения, вызывает недовольство, обрывает обратную связь педагога с окружающими.

Каким должен быть кабинет социального педагога?*

Каждая образовательная организация при подготовке рабочего места социального педагога исходит из своих возможностей, однако от созданных условий труда специалиста во многом зависит его эффективность.

Поскольку деятельность соцпедагога, как мы уже упоминали выше, отличается многоплановостью, его кабинет должен быть таким же многофункциональным. Социально-педагогический кабинет предназначен для проведения: индивидуальных консультаций, бесед с родителями, педагогами, обучающимися (воспитанниками); групповых занятий для обучающихся (воспитанников), педагогов; других видов профессионального контактирования.

Помещение должно располагаться в достаточно спокойном месте, за пределами прямой видимости кабинетов администрации, учительской, чтобы рядом не было спортзала (актового зала), иметь хорошую звукоизоляцию, и в то же время быть доступным для посетителей. Кабинет должен быть уютным, вызывать положительные эмоции, располагать к доверительности.

Предпочтительно, чтобы для специалистов социально-психологической службы (социального педагога, педагога-психолога) были предусмотрены различные функциональные помещения, каждое из которых имеет определенное назначение и соответствующее оснащение. Совмещение кабинета социального педагога с кем-то другим крайне нежелательно.

В социально-педагогическом кабинете рекомендуется иметь:

- ✓ две комнаты (2 зоны): для индивидуальной, групповой работы,
- ✓ не менее 15 удобных посадочных мест,
- ✓ незакрепленная (передвижная) мебель для проведения игр,

* По материалам интернет-сайтов

тренингов,

- ✓ ковер или мягкое покрытие пола,
- ✓ набор игрушек, настольных игр,
- ✓ наборы поделочных материалов,
- ✓ музыкальный центр,
- ✓ телевизор, DVD-проигрыватель,
- ✓ презентационное оборудование, экран,
- ✓ рабочий стол, стул,
- ✓ журнальный стол, удобные мягкие кресла, бра (для проведения индивидуальных консультаций),
- ✓ сейф для хранения конфиденциальной документации,
- ✓ шкаф для хранения печатных изданий, документации,
- ✓ каталожные ящики для размещения картотек,
- ✓ компьютер, принтер, сканер, копировальная техника,
- ✓ доступ к сети Интернет,
- ✓ подшивку профессиональной периодической печати,
- ✓ подборку специальной литературы,
- ✓ канцтовары (бумага, карандаши, ручки, степлер, дырокол, т.п.),
- ✓ стенды,
- ✓ телефон,
- ✓ аптечку первой медицинской помощи,
- ✓ чайник, чайный набор,
- ✓ комнатные растения, картины и другие элементы дизайна.

Например:

Организация пространства для индивидуальных консультаций: столик, кресла, неяркое освещение (боковыми бра), цветы, картины, цветовое решение.

Организация пространства для занятий с детьми и подростками (проведения игровой терапии, снятия психоэмоционального напряжения и др.): отдельное помещение с мягким покрытием, передвижная мебель (для быстрой смены ситуации в игровом сюжете), удобные кресла (для снятия напряжения, усталости), игрушки, карандаши, бумага, альбомы, поделочные материалы.

Как организовать коррекционно-развивающую работу с детьми в СОП?

Первый шаг. Гармонизация эмоциональной сферы детей и подростков. Реализовать этот шаг можно с помощью различных мероприятий (общешкольных и групповых), где ребенок (подросток) получит положительный эмоциональный опыт:

✓ Психологические акции, в ходе которых у эмоционально депривированного ребенка (подростка) появляются новые друзья, новые игрушки (возможности). Например:

– общешкольные (или в параллели) мероприятия типа «Минута славы», «Фабрика звезд», в которых эти дети могли бы себя проявить и получить эмоциональные подкрепления;

– «Доска знакомства» или «Наши открытия» — в каждом классе организуется доска, на которой размещается информация о ребенке или подростке (фотографии, его творчество, его мечты, его обведенная рука, его пожелания одноклассникам, описание его предпочтений, что-то еще). Информация должна носить эмоционально-положительный характер, там можно оставить место для отзывов одноклассников и учителей; через доску знакомства проходят все дети класса;

– «День звезды» — каждый день какой-либо ребенок становится звездой дня (можно как-то символически это обозначать); в этот день все должны брать у него интервью, восхищаться им, брать автографы, хвалить.

✓ Организация «Выставки достижений», когда каждый депривированный ребенок включается в какую-то интересную и богатую положительным опытом деятельность, а затем в школе организуется выставка его достижений.

✓ Тренинг развития эмоционального интеллекта. Это все — укрепление эмоционального ресурса.

Второй шаг. Реабилитация «Я». Этот шаг реализуется с помощью педагога-психолога через мероприятия, позволяющие

актуализировать образы «Я», переориентировать их, развить самоинтерес, идентифицироваться с позитивным образом, сформировать адекватную самооценку:

✓ В первую очередь организация клубов или студий (открытая форма), в работе которых будут участвовать разные дети. Психологический клуб (студия, театр или что-то еще) работает в тематически ориентированном формате, и его цель — позитивизация «Я». Каждая встреча посвящена какой-то теме (темы могут предлагать ребята, или психолог продумывает темы на год), которая раскрывается через активные, креативные формы работы. Примерные темы: «Имя», «Прошлое, настоящее, будущее», «Достижения», «Мечты и желания».

✓ Большие психологические игры. Например, «Кто есть кто в Камелоте?»

✓ Поиск, подготовка медиаторов (детей и взрослых), помогающих и поддерживающих позитивный образ «Я» в урочное, внеурочное время.

Это все — укрепление личностного ресурса. И только при прохождении ребенком (подростком) первых двух шагов, при наличии эмоционального и личностного ресурса возможен следующий шаг.

Третий шаг. Переориентация поведения.

1. Коррекция агрессивного и разрушительного поведения представляет собой систему мероприятий по исправлению подобного поведения детей в СОП. Целостный системный подход к исправлению заключается в реализации следующих блоков:

✓ обучение отреагированию (выражению) собственного гнева и в целом всей негативной ситуации приемлемым способом;

✓ обучение навыкам контроля и управления собственным гневом;

✓ обучение конструктивным поведенческим реакциям, снятие деструктивных элементов в поведении;

- ✓ снижение уровня личностной тревожности;
- ✓ формирование осознания собственных эмоций и чувств других людей, развитие эмпатии.

2. Ведущим видом деятельности для подростков является общение, однако у подростков в СОП навык конструктивного общения чаще всего утрачен. Сформировать навыки и умения конструктивного общения поможет тренинг общения для подростков, в ходе которого они изучают психологические закономерности, механизмы межличностного взаимодействия для создания основы гармоничного общения с людьми.

3. Необходимы и тренинги социальных навыков, направленные:

- ✓ на формирование бережного отношения к своему физическому и психическому здоровью, закономерным следствием чего становится избегание вредных привычек, в т.ч. и употребления ПАВ;

- ✓ формирование важнейших социальных навыков, способствующих успешной адаптации в обществе.

4. Параллельно социальный педагог, педагог-психолог должны уделить внимание поиску внешнего ресурса — сверстника, взрослого, референтного, значимого для ребенка в СОП, который может оказать эмоциональную, дружескую поддержку.

Как составить паспорт микрорайона, образовательной организации, класса, обучающегося (воспитанника)?

Паспорт микрорайона школы, самой образовательной организации, класса, ученика может выглядеть следующим образом:

Примерная социально-педагогическая характеристика (паспорт) микрорайона школы

1. Название микрорайона, границы _____
2. Тип микрорайона _____
3. Перечень объектов, расположенных на территории микрорайона:
 - учебно-воспитательные организации открытого типа _____
 - жилой сектор (улицы) _____
 - торговые предприятия (особенно отметить те, которые реализуют винно-водочную продукцию) _____
 - лесной массив _____
 - водоемы _____
 - строительные объекты _____
 - объекты социального и культурно-массового значения _____
4. Общее число жителей: _____
 В том числе детей: _____
 - До 6 лет: _____
 - От 6 до 10 лет: _____
 - От 11 до 15 лет: _____
 - От 16 до 18 лет: _____
 - Мужчин: _____
 - Женщин: _____

Социальный паспорт образовательной организации*

	Количество	%
Количество семей		
Количество детей		
Тип семьи:		
Полные		
Неполные		
Многодетные		
Малообеспеченные		
Опекаемые		
Неблагополучные		

* По материалам интернет-сайтов

Количество детей в семье:		
Один		
Два		
Три-четыре		
Пять и более		
Возраст родителей:		
до 30 лет		
до 40 лет		
до 50 лет		
старше		
Образование родителей:		
высшее		
среднее специальное		
среднее		
неполное среднее		
Род занятости родителей:		
служащий		
рабочий		
не работают		
предприниматели		
пенсионеры		
Жилищные условия:		
собственный дом		
благоустроенная квартира		
неблагоустроенная квартира		
частично благоустроен. квартира		
снимают жилье		
В какой помощи нуждается семья:		
материальной		
социально-педагогической		
психологической		
другой		
не нуждаются		
Что мешает в воспитании:		
недостаток знаний		
семейный разлад		
недостаток времени		
отсутствие единых требований		
другое		

Социальный паспорт класса

Класс _____

Классный руководитель _____

1. Количество детей в классе _____

а) девочек _____

б) мальчиков _____

2. Количество семей: _____

а) полных _____

б) неполных (в них детей) _____

3. Количество малообеспеченных семей _____, в них детей _____

4. Количество многодетных семей _____, в них детей _____

5. Количество семей «группы риска» _____

6. Семьи, родители в которых безработные _____

7. Количество детей из детского дома _____

8. Дети, которые находятся под опекой _____

9. Дети, склонные к пропускам уроков _____

10. «Трудные дети» _____

Социальная карта обучающегося

Ребенок: ФИО _____

Дата рождения _____

Домашний адрес _____

Тип семьи _____

Мать: ФИО _____

Место работы _____

Профессия _____

Паспортные данные _____

Отец: ФИО _____

Место работы _____

Профессия _____

Паспортные данные _____

Состав семьи: _____

Материальные условия _____

Жилищные условия _____

Характер внутрисемейных отношений:

- благоприятные
- неблагоприятные

Причины сложившихся семейных отношений:

- социально-психологические (эмоционально-конфликтные отношения супругов, родителей и детей; низкий образовательный уровень родителей)
- криминальные факторы (алкоголизм, наркомания, аморальный образ жизни родителей, проявление жестокости в семье)
- другие _____

Взаимоотношения родителей с ребенком:

- ребенок в семье любим, может рассчитывать на моральную поддержку, взрослые с пониманием относятся к проблемам ребенка
- положение ребенка в семье нельзя считать вполне благополучным. Требования к нему взрослых противоречивы, внимания к ребенку уделяется недостаточно, индивидуальные особенности и проблемы осознаются плохо, не учитываются в общении
- ребенок в семье лишний, отношение к нему безразличное, равнодушное, подчас грубое. Его проблемами никто не интересуется

Взаимоотношения школы и семьи:

- между требованиями школы и семьи нет противоречий, родители признают авторитет педагога
- должного согласования действий в воспитательной тактике нет. Родители плохо прислушиваются к советам педагога. Их связь со школой носит формальный характер
- семья не стремится к сотрудничеству со школой

Вредные привычки _____

Социально-педагогическая карта обучающегося

ФИО ученика _____

Место жительства _____

Класс _____ Классный руководитель _____

Обучается в данном коллективе с ___ класса, до этого обучался в _____

Успеваемость

по предметам гуманитарного цикла _____, математического _____
любимые предметы _____
нелюбимые предметы _____
внешкольные занятия _____

Учебная мотивация: заинтересован в обучении, снижение интереса к обучению, утрата интереса к учебе, другое _____

Характер трудностей связан: с удлинением времени при подготовке уроков, отказом от подготовки уроков, необходимостью в постоянном контроле взрослых, утратой интереса к учебе, появлению неудовлетворительных оценок, безразличием при получении отрицательных оценок, отказом отвечать у доски, другое _____

Статус в классе: формальный лидер, пользуется авторитетом, пользуется авторитетом у части одноклассников, изгой, «шестерка»

Способность к обучению: хорошая, средняя, плохая

Самооценка: адекватная, завышенная, заниженная

Отношение к себе.

1) Скромность:

- никогда не показывает своих достоинств и заслуг
- сам рассказывает о своих достижениях
- часто хвастается еще не сделанным поступком или преувеличивает свои достоинства

2) Уверенность в себе:

- никогда не советуется с другими, не ищет помощи
- все задания выполняет без посторонней помощи, обращается только в случае необходимости
- может обратиться за помощью
- часто даже в простых делах нуждается в одобрении

3) Самокритичность:

- всегда со вниманием слушает критику, старается исправиться
- порой прислушивается к советам
- не старается исправлять, к замечаниям относится невнимательно
- отвергает любую критику, отказывается признавать свои промахи, ничего не делает для их исправления

4) Реакция на похвалу: напрашивается на похвалу, положительная, спокойная, негативная

5) Реакция на порицание: слезы, безразличие, изображает улыбку, агрессия

6) Самоконтроль:

- всегда тщательно взвешивает свои слова и поступки
- большей частью поступает необдуманно
- недостаточно контролирует себя
- себя и свои поступки не контролирует

Отношение к делу.

1) Общественная активность. Участвует во всех общественных делах:

- активно, не считаясь с собственным временем
- активно, но старается не тратить на это собственное время
- не проявляет активности
- редко участвует
- отказывается участвовать

2) Отношение к работе по классу, дежурству: положительное, пассивное, скрытое неприятие, открытое неприятие, агрессивное неприятие

3) Ответственность. Выполняет порученное ему дело:

- всегда хорошо и в назначенный срок
- в большинстве случаев хорошо и в срок
- часто не выполняет в срок или выполняет плохо
- очень редко выполняет
- никогда не доводит до конца

4) Инициативность. Инициатором многих дел выступает: довольно часто, почти никогда, никогда

5) Любознательность. В получении новых знаний: заинтересован, редко проявляет активность, не заинтересован

6) Организованность:

- всегда правильно распределяет свою работу
- чаще не умеет правильно распределять работу
- не умеет распределять свою работу

7) Аккуратность:

- всегда содержит вещи в порядке, бережет общественное имущество
- не проявляет стремления к поддержанию вокруг себя порядка

не заботится о своем внешнем виде, при случае портит школьное имущество

Отношение к людям.

- 1) Чувство товарищества
- 2) Коллективизм
- 3) Честность
- 4) Отзывчивость
- 5) Бескорыстие
- 6) Вежливость
- 7) Общительность
- 8) Тактичность

Отношения с обучающимися класса.

- 1) Положительные со всеми
- 2) Положительные с некоторыми
- 3) Нейтральные
- 4) Отрицательные со всеми
- 5) Отрицательные с некоторыми (проявляет агрессию)

Поведение.

- 1) Положительные поступки обучающегося. Как часто они бывают __
- 2) Отрицательные поступки (проступки): _____
✓ проявления проступков:
 - нет
 - эпизодически
 - систематически
- ✓ характер проступков:
 - грубость
 - драки
 - прогулы
 - опоздания на уроки
 - нарушения дисциплины в классе
 - отказ от требований, поручений
 - не работает в классе на уроках
- 3) Возможные мотивы их совершения: _____
- 4) Вредные привычки:

- курение (не курит, эпизодически, постоянно)
- алкоголь (не пьет, эпизодически, постоянно)
- 5) Отношение к своим поступкам:
 - равнодушен
 - переживает
 - оправдывает
 - осуждает
- 6) Отношение к педагогическим воздействиям:
 - с ожесточением
 - равнодушно
 - понимает и старается выполнить требования
- 7) Правонарушения (если есть, то когда, с кем) _____
 - воровство
 - вымогательство у младших и слабых
 - избивание младших и слабых
 - попытка к насилию
 - жестокое обращение с животными
 - проявление садистских наклонностей
 - грубые нарушения общественного порядка (хулиганство)
 - _____
- 8) Состоит на учете в КПДН, внутри школы _____

Особенности сферы свободного общения обучающегося.

- 1) Сколько времени уделяется «уличному» общению в течение недели, часы вечернего прихода домой: _____
- 2) С кем имеет дружеские связи вне класса, какое влияние они оказывают на обучающегося: _____
- 3) Постоянное или предпочитаемое место «уличного» общения (клуб, двор, подъезд и т.д.): _____
- 4) Содержание общения в уличных играх: работа с техникой, автотехникой, посещение кино, игра на гитаре, прослушивание музыкальных записей, разговоры на разные темы, бесцельное времяпровождение, выпивки, курение, азартные игры, другое _____

Характер отношения родителей к проблемам обучения ребенка _____

Отзывы
о методическом пособии «Протяни руку помощи»
специалистов муниципальных органов управления
образованием

Печора. Пособие можно использовать как практическое руководство к практическим действиям. Особая ценность пособия заключается в возможности погружения в работу молодых специалистов, в наличии готовых шаблонов документации и алгоритмов действий.

Воркута. Методическое пособие содержит полный объем информации, необходимой для организации профилактической работы. Информация четко структурирована, имеет большое практическое значение. В данном методическом пособии отражены основные принципы превентивной психологии: человеколюбия, понимания, поддержки.

Сыктывкар. Методическое пособие изучено и будет доведено до сведения образовательных организаций.

Княжпогостский. Пособие оказывает первоначальную методическую помощь социальным педагогам, содержит значительный материал по оформлению и содержанию документации для оптимизации, структурирования и планирования деятельности социального педагога.

Усинск. Пособие является хорошим методическим материалом в работе, как начинающего социального педагога, так и опытных специалистов, а также Совета профилактики образовательной организации.